

หนังสือชี้ชวนสรุปข้อมูลสำคัญ



บริษัทหลักทรัพย์จัดการกองทุน ทาลิส จำกัด
การเข้าร่วมการต่อต้านทุจริต : ได้รับการรับรอง CAC

กองทุนเปิดทาลิส เฟล็กซิเบิล
TALIS FLEXIBLE FUND
TLFLEX

กองทุนรวมผสม
กองทุนที่ลงทุนแบบไม่มีความเสี่ยงต่างประเทศ



คุณกำลังจะลงทุนอะไร?



กองทุนรวมนี้เหมาะกับใคร?



คุณต้องระวังอะไรเป็นพิเศษ?



สัดส่วนของประเภททรัพย์สินที่ลงทุน



ค่าธรรมเนียม



ผลการดำเนินงาน



ข้อมูลอื่น ๆ

การลงทุนในกองทุนรวมไม่ใช่การฝากเงิน



คุณกำลังจะลงทุนอะไร?

■ นโยบายการลงทุน:

กองทุนมีนโยบายกระจายเงินลงทุนของกองทุนในตราสารแห่งทุน ตราสารกึ่งหนี้กึ่งทุน ตราสารแห่งหนี้ เงินฝาก หน่วยลงทุนของกองทุน เช่น หน่วยลงทุนของกองทุนรวม กองทุนรวมอสังหาริมทรัพย์ หน่วยทรัสต์เพื่อการลงทุนในอสังหาริมทรัพย์ (REITs) กองทุนรวมโครงสร้างพื้นฐาน และ/หรือกองทุนรวมอีทีเอฟ (ETF) เป็นต้น รวมทั้งในหลักทรัพย์หรือทรัพย์สินอื่น หรือการหาผลตอบแทนโดยวิธีอื่นอย่างใดอย่างหนึ่ง หรือหลายอย่างได้ตามที่สำนักงานคณะกรรมการ ก.ล.ต. กำหนดหรือให้ความเห็นชอบ โดยกองทุนจะพิจารณาปรับสัดส่วนการลงทุนในหลักทรัพย์แต่ละประเภทในสัดส่วนตั้งแต่ร้อยละ 0 ถึงร้อยละ 100 ของมูลค่าทรัพย์สินสุทธิของกองทุน ขึ้นอยู่กับดุลยพินิจของผู้จัดการกองทุนและตามความเหมาะสมกับสภาพการณ์และสภาพตลาดในแต่ละขณะ

กองทุนอาจลงทุนหรือมีไว้ในตราสารที่มีลักษณะของสัญญาซื้อขายล่วงหน้าแฝง (Structured Note) อีกทั้งอาจลงทุนในสัญญาซื้อขายล่วงหน้าเพื่อลดความเสี่ยง (Hedging) หรือทำสัญญาซื้อขายล่วงหน้า (Derivatives) เพื่อเพิ่มประสิทธิภาพในการบริหารกองทุน (Efficient portfolio management)* เช่น การทำสัญญาสวอป และหรือสัญญาฟอร์เวิร์ดที่อ้างอิงกับราคาตราสาร / ราคาดอกเบี้ย หรือตามที่สำนักงานคณะกรรมการ ก.ล.ต. ประกาศกำหนด เช่น กองทุนรวมอาจเข้าลงทุนในสัญญาซื้อขายล่วงหน้า (Futures) แทนการลงทุนโดยตรงในหุ้นสามัญ ให้เหมาะสมกับสภาพการณ์ในแต่ละขณะ หรือกองทุนรวมอาจเข้าลงทุนในสัญญาขายตราสารล่วงหน้า (Forward Contract) เพื่อลดอายุ Portfolio Duration

นอกจากนี้ กองทุนอาจทำธุรกรรมการให้ยืมหลักทรัพย์ หรือธุรกรรมการซื้อโดยมีสัญญาขายคืน (Reverse Repo) หรือธุรกรรมการขายโดยมีสัญญาซื้อคืน รวมถึงอาจลงทุนในตราสารหนี้ที่มีอันดับความน่าเชื่อถือต่ำกว่าที่สามารถลงทุนได้ (Non-investment grade) และตราสารหนี้ที่ไม่ได้รับการจัดอันดับความน่าเชื่อถือ (Unrated Securities) และตราสารทุนของบริษัทที่ไม่ได้จดทะเบียนในตลาดหลักทรัพย์ (Unlisted Securities) โดยเป็นไปตามหลักเกณฑ์ที่สำนักงานคณะกรรมการ ก.ล.ต. กำหนด

หมายเหตุ * กองทุนจะสามารถลงทุนหรือมีไว้ในสัญญาซื้อขายล่วงหน้า (Derivatives) เพื่อเพิ่มประสิทธิภาพการบริหารการลงทุน (Efficient portfolio management) ได้เมื่อบริษัทจัดการได้รับอนุญาตให้เริ่มประกอบธุรกิจสัญญาซื้อขายล่วงหน้า

■ กลยุทธ์การบริหารกองทุน:

มุ่งหวังให้ผลประกอบการสูงกว่าดัชนีชี้วัด (Active Management)



กองทุนรวมนี้เหมาะกับใคร?

- ผู้ลงทุนที่ต้องการกระจายเงินลงทุนไปลงทุนในตราสารที่หลากหลาย โดยผู้จัดการกองทุนจะมีการปรับเปลี่ยนสัดส่วนการลงทุนตามความเหมาะสมกับสภาพเศรษฐกิจในขณะนั้น
- ผู้ที่สามารถลงทุนในระยะกลางถึงระยะยาว โดยคาดหวังผลตอบแทนในระยะยาวที่ดีกว่าการลงทุนในตราสารหนี้ทั่วไป และสามารถรับความเสี่ยงจากการลงทุนในหุ้น และความผันผวนของมูลค่าหน่วยลงทุนได้

กองทุนรวมนี้ไม่เหมาะกับใคร

- ผู้ลงทุนที่เน้นการได้รับผลตอบแทนในจำนวนเงินที่แน่นอน หรือรักษาเงินต้นให้อยู่ครบ



ทำอย่างไรหากยังไม่เข้าใจนโยบาย และความเสี่ยงของกองทุนนี้

- อ่านหนังสือชี้ชวนฉบับเต็ม หรือสอบถามผู้สนับสนุนการขายและบริษัทจัดการ
- **อย่าลงทุน**หากไม่เข้าใจลักษณะและความเสี่ยงของกองทุนรวมนี้ดีพอ

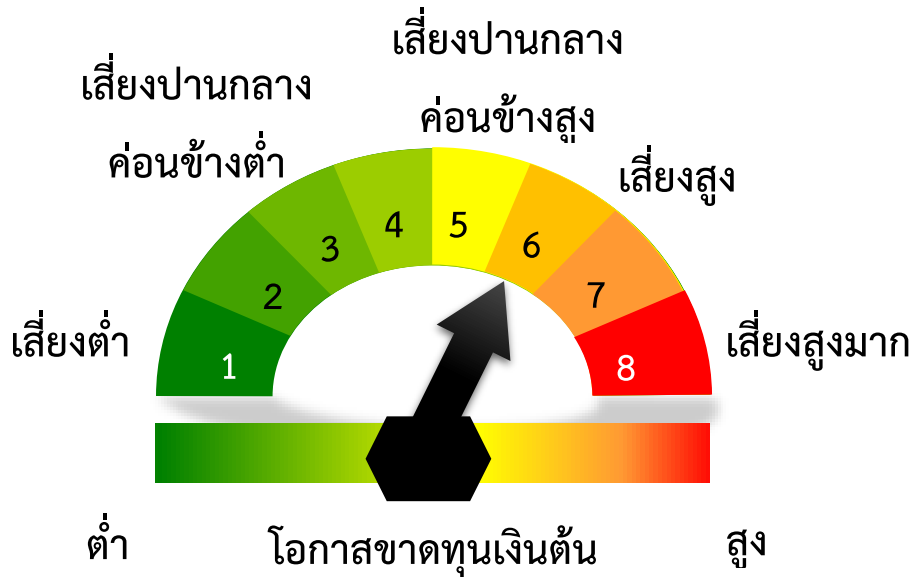


คุณต้องระวังอะไรเป็นพิเศษ?

คำเตือนที่สำคัญ

- กองทุนรวมนี้มีความเสี่ยงมากกว่ากองทุนรวมที่ลงทุนในหลักทรัพย์อ้างอิงโดยตรงเนื่องจากใช้เงินลงทุนในจำนวนที่น้อยกว่าจึงมีกำไร/ขาดทุนสูงกว่าการลงทุนในหลักทรัพย์อ้างอิงโดยตรง
- ผู้ลงทุนควรลงทุนในกองทุนรวมนี้เมื่อมีความเข้าใจในความเสี่ยงของสัญญาซื้อขายล่วงหน้าและควรพิจารณาความเหมาะสมของการลงทุนโดยคำนึงถึงประสบการณ์การลงทุนวัตถุประสงค์การลงทุนและฐานะการเงินของผู้ลงทุนเอง
- กองทุนอาจจะลงทุนในสัญญาซื้อขายล่วงหน้าเพื่อการเพิ่มประสิทธิภาพการบริหารการลงทุน (Efficient Portfolio Management) จึงทำให้กองทุนนี้มีความเสี่ยงมากกว่ากองทุนผสมทั่วไป
- ในกรณีที่มิแน่วโน้มว่าจะมีการขายคืนหน่วยลงทุนเกินกว่า 2 ใน 3 ของจำนวนหน่วยลงทุนที่จำหน่ายได้แล้วทั้งหมดบริษัทจัดการอาจใช้ดุลยพินิจในการเลิกกองทุนรวม และอาจยกเลิกคำสั่งซื้อขายหน่วยลงทุนที่ได้รับไว้แล้วหรือหยุดรับคำสั่งดังกล่าวได้
- กองทุนรวมอาจมี/มีการระงับการถือหน่วยลงทุนของบุคคลใดเกิน 1 ใน 3 ของจำนวนหน่วยลงทุนทั้งหมด ดังนั้นหากผู้ถือหน่วยลงทุนดังกล่าวถือหน่วยลงทุนอาจมีความเสี่ยงให้กองทุนต้องเลิกกองทุนรวมได้ ผู้ลงทุนสามารถตรวจสอบข้อมูลการถือหน่วยลงทุนเกิน 1 ใน 3 ได้ที่ www.talisam.co.th

แผนภาพแสดงตำแหน่งความเสี่ยงของกองทุนรวม



ปัจจัยความเสี่ยงที่สำคัญ

■ ความเสี่ยงจากความผันผวนของมูลค่าหน่วยลงทุน (market risk)

ความผันผวนของผลการดำเนินงาน (SD)

| | | | | |
|-------|----------|-----------|-----------|--------|
| ต่ำ | สูง | | | |
| < 5 % | 5 – 10 % | 10 – 15 % | 15 – 25 % | > 25 % |

กลุ่มหุ้นที่เน้นลงทุน

| | | | |
|---------|-----------|-----------|--------|
| ต่ำ | สูง | | |
| general | large cap | mid/small | sector |

■ ความเสี่ยงจากการลงทุนกระจุกตัว (high concentration risk)

ความเสี่ยงจากการลงทุนกระจุกตัวในผู้ออกตราสารรายใดรายหนึ่ง (high issuer concentration risk)

| | | | | |
|--------|-----------|-----------|-----------|--------|
| ต่ำ | สูง | | | |
| < 10 % | 10 – 20 % | 20 – 50 % | 50 – 80 % | > 80 % |

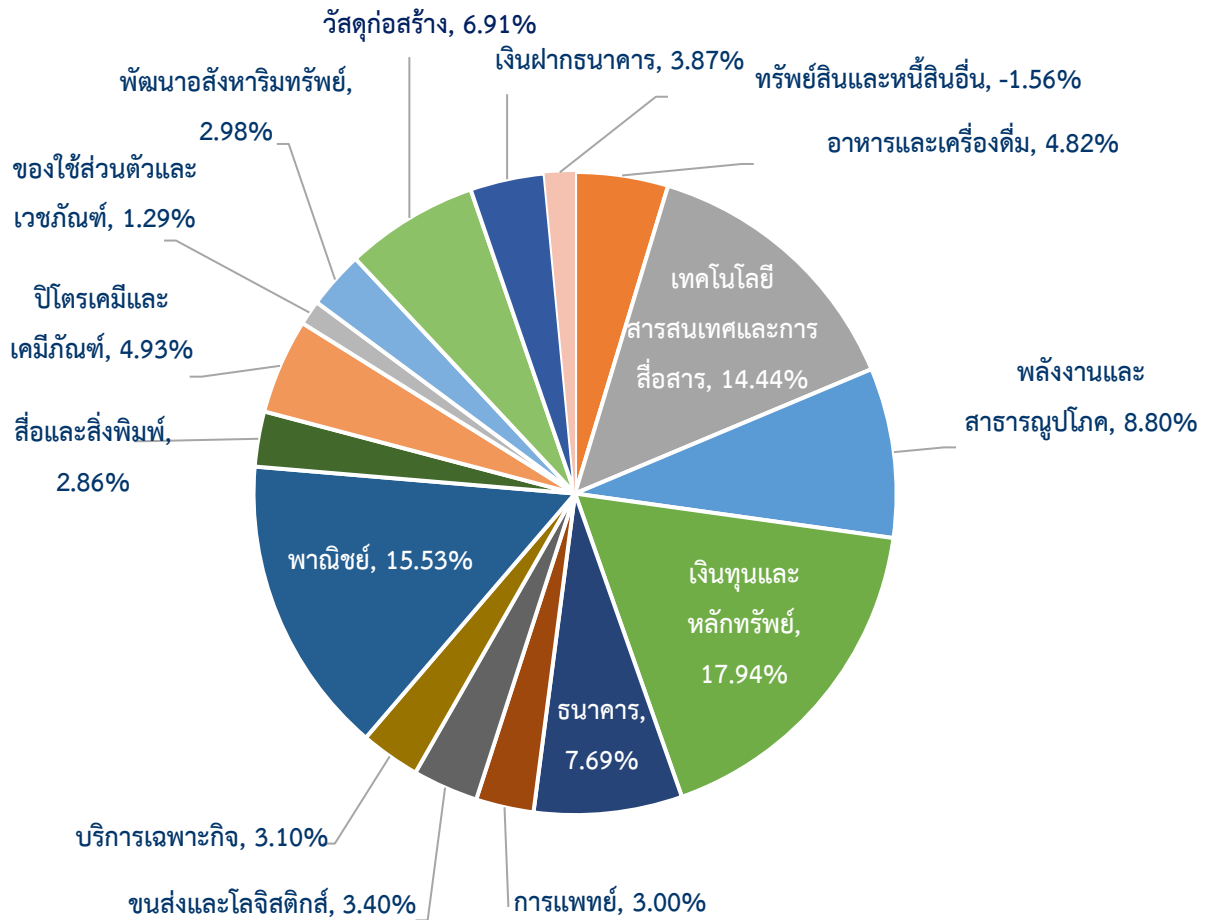
ความเสี่ยงจากการลงทุนกระจุกตัวในหมวดอุตสาหกรรมใดอุตสาหกรรมหนึ่ง (high sector concentration risk)

| | | | |
|--------|-----------|-----------|--------|
| ต่ำ | สูง | | |
| < 20 % | 20 – 50 % | 50 – 80 % | > 80 % |

*คุณสามารถดูข้อมูลเพิ่มเติมได้ที่ www.talisam.co.th



สัดส่วนของประเภททรัพย์สินที่ลงทุน



ทรัพย์สินที่ลงทุนสูงสุด 5 อันดับแรก

| หลักทรัพย์ | % ของ NAV |
|---|-----------|
| ธนาคารกสิกรไทย จำกัด (มหาชน) | 7.69 |
| บริษัท ปูนซิเมนต์ไทย จำกัด (มหาชน) | 6.91 |
| บริษัท ศรีสวัสดิ์ คอร์ปอเรชั่น จำกัด (มหาชน) | 6.43 |
| บริษัท เจ เอ็ม ที เนท์เวอร์ค เซอร์วิสเชิส จำกัด (มหาชน) | 6.01 |
| บริษัท ชิงเกอร์ประเทศไทย จำกัด (มหาชน) | 5.54 |

เป็นข้อมูล ณ วันที่ 30 พฤศจิกายน 2564 ทั้งนี้ คุณสามารถดูข้อมูลที่เป็นปัจจุบันได้ที่ www.talisam.co.th

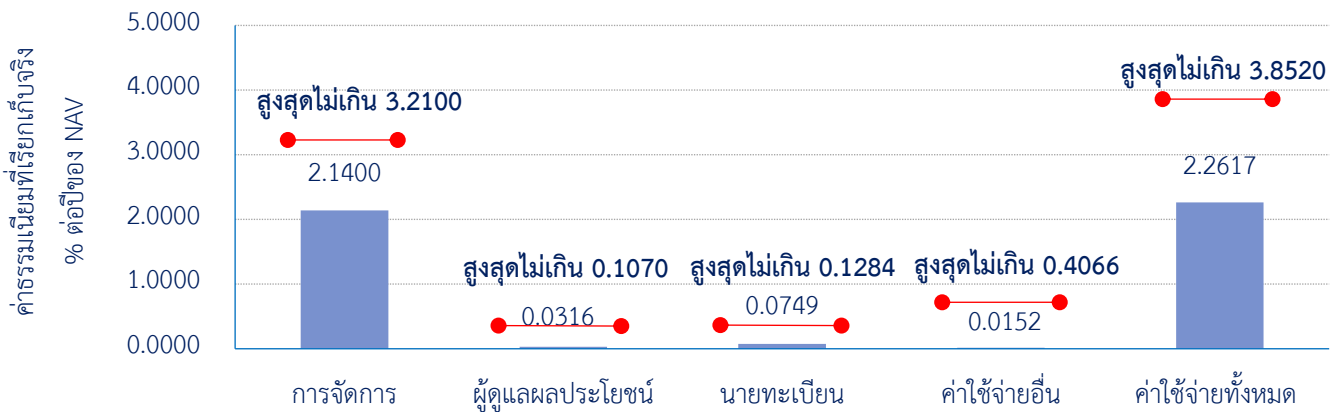


ค่าธรรมเนียม

*ค่าธรรมเนียมมีผลกระทบต่อผลตอบแทนที่คุณจะได้รับ
ดังนั้น คุณควรพิจารณาการเรียกเก็บค่าธรรมเนียมดังกล่าวก่อนการลงทุน *

ค่าธรรมเนียมที่เรียกเก็บจากกองทุนรวม (% ต่อปีของ NAV)

ค่าธรรมเนียมที่เรียกเก็บจากกองทุนรวม



หมายเหตุ:

- 1) ค่าธรรมเนียมหรือค่าใช้จ่ายดังกล่าวได้รวมภาษีมูลค่าเพิ่ม ภาษีธุรกิจเฉพาะ หรือภาษีอื่นใดแล้ว
- 2) ค่าใช้จ่ายอื่น เป็นข้อมูลของรอบปีบัญชีระหว่างวันที่ 1 ตุลาคม 2563 ถึง 30 กันยายน 2564
- 3) สามารถดูค่าธรรมเนียมที่เรียกเก็บจากกองทุนรวมย้อนหลัง 3 ปี ในหนังสือชี้ชวนส่วนข้อมูลกองทุนรวมได้ที่ www.talisam.co.th
- 4) หากสมาคมบริษัทจัดการลงทุน และ/หรือคณะกรรมการ ก.ล.ต. หรือสำนักงานคณะกรรมการ ก.ล.ต. และ/หรือหน่วยงานอื่นใดที่เกี่ยวข้อง มีแก้ไขหรือเพิ่มเติมหรือเปลี่ยนแปลงข้อกำหนด เงื่อนไข หรือหลักเกณฑ์ในการคำนวณมูลค่าทรัพย์สินสุทธิของกองทุนรวม บริษัทจัดการขอสงวนสิทธิที่จะเปลี่ยนแปลงวิธีการคำนวณมูลค่าทรัพย์สินสุทธิของกองทุนรวมให้เป็นไปตามหลักเกณฑ์ดังกล่าวโดยไม่ถือเป็นการแก้ไขโครงการ
- 5) การคำนวณค่าธรรมเนียมการจัดการ ค่าธรรมเนียมผู้ดูแลผลประโยชน์ และค่าธรรมเนียมนายทะเบียนหน่วยลงทุน จำนวนในอัตราร้อยละของมูลค่าทรัพย์สินรวม หักด้วยหนี้สินรวมก่อนหักค่าธรรมเนียมการจัดการ ค่าธรรมเนียมผู้ดูแลผลประโยชน์ (ถ้ามี) ค่าธรรมเนียมนายทะเบียน(ถ้ามี) และค่าธรรมเนียมอื่นที่เรียกเก็บจากกองทุนรวมที่มีฐานในการคำนวณจากมูลค่าทรัพย์สินสุทธิ (ถ้ามี) ณ วันที่คำนวณมูลค่าทรัพย์สินสุทธิของกองทุนรวม

ทั้งนี้ บริษัทจัดการสงวนสิทธิที่จะเพิ่มค่าธรรมเนียมหรือค่าใช้จ่ายต่าง ๆ ดังกล่าวข้างต้นได้ไม่เกินร้อยละ 5 ของอัตราค่าธรรมเนียมหรือค่าใช้จ่ายภายในรอบระยะเวลา 1 ปี โดยไม่ถือว่าเป็นการแก้ไขเพิ่มเติมโครงการและบริษัทจัดการจะติดประกาศค่าธรรมเนียมหรือค่าใช้จ่ายอัตราใหม่ให้ผู้ลงทุนทราบล่วงหน้าไม่น้อยกว่า 60 วัน ณ สำนักงานของบริษัทจัดการสำนักงานใหญ่ และสำนักงานสาขาของผู้สนับสนุนการขายหรือรับซื้อคืนหน่วยลงทุน และแจ้งให้สำนักงานคณะกรรมการ ก.ล.ต. ทราบ ภายใน 15 วัน นับแต่วันที่เปลี่ยนแปลง

ค่าธรรมเนียมที่เรียกเก็บจากผู้ถือหน่วย (% ของมูลค่าซื้อขาย)

| รายการ | สูงสุดไม่เกิน | เก็บจริง |
|---|---|---|
| ค่าธรรมเนียมการขาย | 3.00% | 1.00 |
| ค่าธรรมเนียมการรับซื้อคืน | 3.00% | ยกเว้น |
| ค่าธรรมเนียมการสับเปลี่ยน | | |
| ▪ ค่าธรรมเนียมสับเปลี่ยนเข้า | 3.00% | 1.00 |
| ▪ ค่าธรรมเนียมสับเปลี่ยนออก | 3.00% | ยกเว้น |
| ค่าธรรมเนียมการโอนหน่วยลงทุน | 100 บาท/1,000 หน่วยลงทุน ขั้นต่ำ 500 บาท | 100 บาท/1,000 หน่วยลงทุน ขั้นต่ำ 500 บาท |
| ค่าใช้จ่ายในการซื้อขายหลักทรัพย์ | 0.30% | ยกเว้น |
| ค่าธรรมเนียมการออกเอกสารสิทธิในหน่วยลงทุน | ตามที่นายทะเบียนเรียกเก็บ | ตามที่นายทะเบียนเรียกเก็บ |

หมายเหตุ:

- (1) ค่าธรรมเนียมหรือค่าใช้จ่ายต่าง ๆ ที่เรียกเก็บจากผู้สั่งซื้อหรือผู้ถือหน่วยลงทุน ได้รวมภาษี มูลค่าเพิ่ม ภาษีธุรกิจเฉพาะ หรือภาษีอื่นใดแล้ว โดยบริษัทจัดการอาจเรียกเก็บค่าธรรมเนียมจากผู้ถือหน่วยลงทุน/ผู้ลงทุนโดยตรง
- (2) ค่าธรรมเนียมการขาย/การรับซื้อคืน/การสับเปลี่ยนหน่วยลงทุนอาจเรียกเก็บจากผู้ถือหน่วยลงทุนแต่ละกลุ่มหรือแต่ละรายในอัตราที่ไม่เท่ากัน โดยบริษัทจัดการจะแจ้งรายละเอียดและหลักเกณฑ์ให้ทราบต่อไป



ผลการดำเนินงานในอดีต

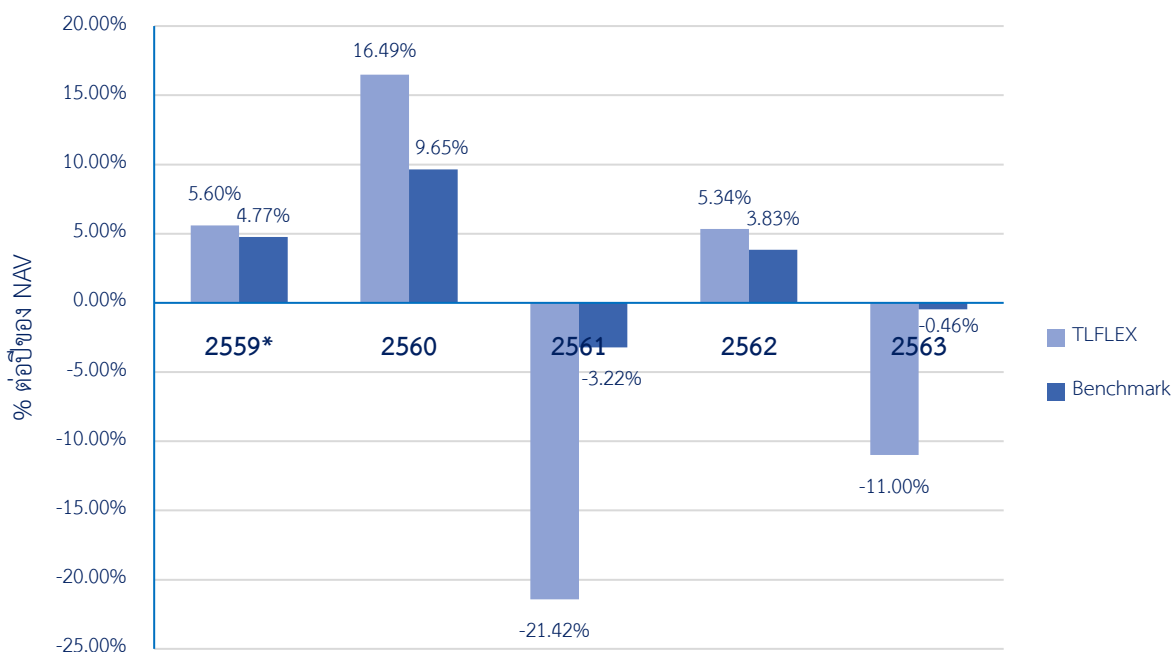
* ผลการดำเนินงานในอดีต มิได้เป็นสิ่งยืนยันถึงผลการดำเนินงานในอนาคต *

1. ดัชนีชี้วัดของกองทุน (Benchmark) คือ

- 1) ดัชนีผลตอบแทนรวมตลาดหลักทรัพย์แห่งประเทศไทย (SET TRI) ร้อยละ 50
- 2) ผลตอบแทนรวมสุทธิของดัชนีพันธบัตรรัฐบาลอายุ 1 - 3 ปี ของสมาคมตลาดตราสารหนี้ไทย ร้อยละ 20
- 3) ผลตอบแทนรวมสุทธิของดัชนีตราสารหนี้ภาคเอกชน Mark-to-Market ที่มีอันดับความน่าเชื่อถือของผู้ออกตราสารอยู่ในระดับ BBB ขึ้นไป อายุ 1 - 3 ปี ของสมาคมตลาดตราสารหนี้ไทย ร้อยละ 20
- 4) อัตราดอกเบี้ยเงินฝากประจำ 1 ปี วงเงินน้อยกว่า 5 ล้านบาท เฉลี่ยของ 3 ธนาคารพาณิชย์ขนาดใหญ่ ได้แก่ ธนาคารกรุงเทพ ธนาคารกสิกรไทย และธนาคารไทยพาณิชย์ หลังหักภาษี¹ ร้อยละ 10

หมายเหตุ: ¹เริ่มมีผลบังคับใช้ตั้งแต่วันที่ 1 พฤศจิกายน 2562 เป็นต้นไป ทั้งนี้การเปลี่ยนเกณฑ์มาตรฐานที่ใช้วัดผลการดำเนินงานในช่วงแรกอาจทำให้ผลการดำเนินงานของกองทุนรวมดีขึ้นเมื่อเปรียบเทียบกับตัวชี้วัดมาตรฐาน เนื่องจากตราสารหนี้ที่กองทุนลงทุนบางส่วนไม่มีภาระภาษี ขณะที่ตัวชี้วัดมาตรฐานใหม่คำนวณจากสมมติฐานตราสารหนี้ทั้งหมดเสียภาษี

2. ผลการดำเนินงานแบบย้อนหลังตามปีปฏิทิน



* ตั้งแต่วันจดทะเบียนจัดตั้งจนถึงวันทำการสุดท้ายของปี 2559

ผลการดำเนินงานในอดีต / ผลการเปรียบเทียบผลการดำเนินงานที่เกี่ยวข้องกับผลิตภัณฑ์ในตลาดทุน มิได้เป็นสิ่งยืนยันถึงผลการดำเนินงานในอนาคต

เอกสารการวัดผลการดำเนินงานของกองทุนรวมฉบับนี้ได้จัดทำขึ้นตามมาตรฐานการวัดและนำเสนอผลการดำเนินงานของกองทุนรวมของสมาคมบริษัทจัดการลงทุน

3. กองทุนนี้เคยมีผลขาดทุนสูงสุดในช่วงเวลา 5 ปี : -51.02%

4. ความผันผวนของผลการดำเนินงาน (Standard deviation) : 17.51%

5. ประเภทกองทุนรวมเพื่อใช้เปรียบเทียบผลการดำเนินงาน ณ จุดขาย คือ Aggressive Allocation

6. ตารางแสดงผลการดำเนินงานย้อนหลังแบบปิดหมด ณ วันที่ 30 พฤศจิกายน 2564

| ผลการดำเนินงานย้อนหลัง | | | | | | | | | | | | | | |
|-----------------------------|--------------|---------|-------------------------------------|---------|--------------------------------------|-------|-------------------------------------|-------|-------------------------------------|-------|-------------------------------------|--------|------------|-----------------|
| กองทุน | Year to date | 3 เดือน | Percentile | 6 เดือน | Percentile | 1 ปี* | Percentile | 3 ปี* | Percentile | 5 ปี* | Percentile | 10 ปี* | Percentile | ตั้งแต่จัดตั้ง* |
| TLFLEX | 22.82 | 1.66 | 5 th - 25 th | 2.30 | 5 th - 25 th | 24.83 | 5 th - 25 th | 2.86 | 25 th - 50 th | 1.21 | 50 th - 75 th | N/A | N/A | 2.11 |
| Benchmark | 6.14 | -1.87 | 25 th - 50 th | 0.01 | 50 th - 75 th | 7.99 | 75 th - 95 th | 2.38 | 25 th - 50 th | 3.32 | 5 th - 25 th | N/A | N/A | 3.94 |
| ความผันผวนของผลการดำเนินงาน | 16.09 | 12.37 | 75 th - 95 th | 15.03 | 95 th - 100 th | 16.59 | 75 th - 95 th | 20.82 | 75 th - 95 th | 17.60 | 75 th - 95 th | N/A | N/A | 17.51 |
| ความผันผวนของ Benchmark | 6.08 | 4.75 | 1 st - 5 th | 5.33 | 5 th - 25 th | 7.04 | 5 th - 25 th | 9.72 | 1 st - 5 th | 8.07 | 1 st - 5 th | N/A | N/A | 8.06 |

หมายเหตุ: * ผลการดำเนินงานตั้งแต่ 1 ปีขึ้นไป แสดงเป็น % ต่อปี

*คุณสามารถดูข้อมูลที่เป็นปัจจุบันได้ที่ www.talisam.co.th

7. ตารางแสดงผลการดำเนินงานกลุ่ม Aggressive Allocation ณ วันที่ 30 พฤศจิกายน 2564

| Peer Percentile | Return (%) | | | | | | Standard Deviation (%) | | | | | |
|-----------------------------|------------|-------|-------|-------|-------|-------|------------------------|-------|-------|-------|-------|-------|
| | 3M | 6M | 1Y | 3Y | 5Y | 10Y | 3M | 6M | 1Y | 3Y | 5Y | 10Y |
| 5 th Percentile | 2.04 | 5.54 | 40.25 | 13.86 | 10.74 | 12.32 | 5.23 | 4.95 | 5.29 | 13.87 | 13.01 | 12.73 |
| 25 th Percentile | -1.19 | 2.27 | 20.15 | 5.37 | 2.94 | 6.87 | 8.10 | 8.19 | 9.46 | 16.45 | 14.96 | 13.60 |
| 50 th Percentile | -2.12 | 0.69 | 11.94 | 0.81 | 1.52 | 5.83 | 9.59 | 10.37 | 12.46 | 17.99 | 15.71 | 14.57 |
| 75 th Percentile | -2.97 | -0.53 | 8.09 | -2.55 | -0.31 | 4.70 | 11.13 | 11.61 | 14.82 | 19.55 | 16.91 | 15.53 |
| 95 th Percentile | -4.26 | -3.56 | 1.83 | -5.22 | -1.90 | 3.03 | 12.44 | 13.84 | 17.36 | 23.80 | 19.47 | 16.17 |



ข้อมูลอื่น ๆ

| | |
|--------------------------------------|---|
| นโยบายการจ่ายเงินปันผล | ไม่จ่าย |
| ผู้ดูแลผลประโยชน์ | ธนาคารกรุงเทพ จำกัด (มหาชน) |
| นายทะเบียนหน่วยลงทุน | ธนาคารกรุงศรีอยุธยา จำกัด (มหาชน) |
| วันที่จดทะเบียน | 13 ตุลาคม 2559 |
| อายุโครงการ | ไม่กำหนดอายุโครงการ |
| จำนวนเงินทุนโครงการ | 2,000 ล้านบาท |
| ชื่อ/ขายคืน/สับเปลี่ยน หน่วยลงทุน | <p>วันทำการซื้อ : ทุกวันทำการ เวลา 08.30 – 15.30 น.</p> <p>มูลค่าขั้นต่ำของการซื้อครั้งแรก : 1,000 บาท*</p> <p>มูลค่าขั้นต่ำของการซื้อครั้งถัดไป : 1,000 บาท*</p> <p>วันทำการขายคืน : ทุกวันทำการ เวลา 08.30 – 15.30 น.</p> <p>มูลค่าขั้นต่ำของการขายคืน : 1,000 บาท*</p> <p>ยอดคงเหลือขั้นต่ำ : 100 หน่วย*</p> <p>ระยะเวลาการรับเงินค่าขายคืน : T+3 คือ 3 วันทำการนับตั้งแต่วันที่ถัดจากวันทำการ รับซื้อคืนหน่วยลงทุน</p> <p>*มูลค่าขั้นต่ำของการสั่งซื้อ / ขายคืน และยอดคงเหลือขั้นต่ำข้างต้น เป็นการปรับลดจากที่ กำหนดไว้ในโครงการ</p> <p>คุณสามารถตรวจสอบมูลค่าทรัพย์สินรายวันได้ที่ www.talisam.co.th</p> <p>คุณสามารถดูตารางการสับเปลี่ยนหน่วยลงทุนได้ที่ www.talisam.co.th</p> |
| | <p>ช่องทางการทำรายการ</p> <ul style="list-style-type: none">■ บลจ.ทาลิส■ ผู้สนับสนุนการขายหรือรับซื้อคืนที่ได้รับการแต่งตั้งจากบริษัทจัดการ■ อินเทอร์เน็ต TALISAM ONLINE ภายใต้อินเทอร์เน็ต www.talisam.co.th■ แอปพลิเคชัน Streaming for fund |
| รายชื่อผู้จัดการกองทุน | นายวีระพล สิมะโรจน์, (วันที่เริ่มบริหารกองทุน : 13 ตุลาคม 2559) น.ส. ปวเรศร์ ตั้งอภิชาติเจริญ, (วันที่เริ่มบริหารกองทุน : 13 ตุลาคม 2559) นายบุญประสิทธิ์ โรจนพฤกษ์, (วันที่เริ่มบริหารกองทุน : 13 ตุลาคม 2559) น.ส. กันต์รพี ปธานราษฎร์, (วันที่เริ่มบริหารกองทุน : 1 มิถุนายน 2564) |



ข้อมูลอื่น ๆ (ต่อ)

ผู้สนับสนุนการขายหรือรับซื้อคืน

- บริษัทหลักทรัพย์ ทรินิตี้ จำกัด
- บริษัทหลักทรัพย์ ฟิลลิป (ประเทศไทย) จำกัด (มหาชน)
- บริษัทหลักทรัพย์ โนมูระ พัฒนสิน จำกัด (มหาชน)
- บริษัทหลักทรัพย์ ฟินันเซีย ไซรัส จำกัด (มหาชน)
- บริษัทหลักทรัพย์นายหน้าซื้อขายหน่วยลงทุน เว็ลธ์ เมจิก จำกัด
- บริษัทหลักทรัพย์ บัวหลวง จำกัด (มหาชน)
- บริษัทหลักทรัพย์ กสิกรไทย จำกัด (มหาชน)
- ธนาคาร กสิกรไทย จำกัด (มหาชน) (สายงานธุรกิจบริการไพรเวท แบงค์)
- บริษัทหลักทรัพย์จัดการกองทุน เมอร์ซัน พาร์ทเนอร์ จำกัด
- บริษัทหลักทรัพย์ ดีบีเอส วิคเคอร์ส (ประเทศไทย) จำกัด
- บริษัทหลักทรัพย์ กรุงศรี จำกัด (มหาชน)
- บริษัทหลักทรัพย์ เคทีบีเอสที จำกัด (มหาชน)
- บริษัทหลักทรัพย์ เกียรตินาคินภัทร จำกัด (มหาชน)
- บริษัทหลักทรัพย์นายหน้าซื้อขายหน่วยลงทุน ฟินโนมีนา จำกัด
- บริษัทหลักทรัพย์นายหน้าซื้อขายหน่วยลงทุน โรโบเวลธ์ จำกัด
- บริษัทหลักทรัพย์ ไทยพาณิชย์ จำกัด
- บริษัทหลักทรัพย์ คันทรี กรุ๊ป จำกัด (มหาชน)
- บริษัทหลักทรัพย์นายหน้าซื้อขายหน่วยลงทุน แอสเซนด เวลธ์ จำกัด
- บริษัทหลักทรัพย์ อาร์เอชบี (ประเทศไทย) จำกัด (มหาชน)
- บริษัทหลักทรัพย์ ธนชาติ จำกัด (มหาชน)
- บริษัทหลักทรัพย์ หยวนต้า (ประเทศไทย) จำกัด
- บริษัทหลักทรัพย์นายหน้าซื้อขายหน่วยลงทุน เทรเชอริสต์ จำกัด

อัตราส่วนหมุนเวียนการลงทุน ของกองทุน (Portfolio Turnover Ratio : “PTR”)*

= 1.25

*คำนวณจากมูลค่าที่ต่ำกว่าระหว่างผลรวมของมูลค่าการซื้อขายหลักทรัพย์สินกับผลรวมของมูลค่าการขายหลักทรัพย์สิน ที่กองทุนลงทุนในรอบระยะเวลาผ่านมาย้อนหลัง 1 ปี หารด้วยมูลค่าหลักทรัพย์สินสุทธิเฉลี่ยของกองทุนในรอบระยะเวลาเดียวกัน

ติดต่อสอบถาม รับหนังสือชี้ชวน

บริษัทหลักทรัพย์จัดการกองทุน ทาลิส จำกัด

ที่อยู่: ชั้น 10 อาคารเอไอเอ แคปปิตอล เซ็นเตอร์ เลขที่ 89 ถนนรัชดาภิเษก แขวงดินแดง เขตดินแดง กรุงเทพมหานคร 10400

โทรศัพท์ 0-2015-0222 โทรสาร 0-2015-0223

website: www.talisam.co.th

email: customerservice@talisam.co.th



ข้อมูลอื่น ๆ (ต่อ)

ร้องเรียน

บริษัทหลักทรัพย์จัดการกองทุน ทาลิส จำกัด

ฝ่ายกำกับดูแลการปฏิบัติงานและบริหารความเสี่ยง

ที่อยู่: ชั้น 10 อาคารเอไอเอ แคปปิตอล เซ็นเตอร์ เลขที่ 89 ถนนรัชดาภิเษก แขวงดินแดง เขตดินแดง กรุงเทพมหานคร 10400

โทรศัพท์ 0-2015-0222 ต่อ 0237-0239 โทรสาร 0-2015-0223

email: compliance@talislam.co.th

ธุรกรรมที่อาจก่อให้เกิดความ ขัดแย้งทางผลประโยชน์

คุณสามารถตรวจสอบธุรกรรมที่อาจก่อให้เกิดความขัดแย้งทางผลประโยชน์ได้ที่

www.talislam.co.th

- การลงทุนในหน่วยลงทุนไม่ใช่การฝากเงิน รวมทั้งไม่ได้อยู่ภายใต้ความคุ้มครองของสถาบันคุ้มครองเงินฝาก จึงมีความเสี่ยงจากการลงทุนซึ่งผู้ลงทุนอาจไม่ได้รับเงินลงทุนคืนเต็มจำนวน
- การลงทุนในหน่วยลงทุนมิใช่การฝากเงินและมีความเสี่ยงของการลงทุน ผู้ลงทุนควรลงทุนในกองทุนรวมนี้เมื่อเห็นว่าการลงทุนในกองทุนรวมเหมาะสมกับวัตถุประสงค์การลงทุนของตน และผู้ลงทุนยอมรับความเสี่ยงที่อาจเกิดขึ้นจากการลงทุนดังกล่าวได้
- ผู้ลงทุนควรศึกษาข้อมูลในหนังสือชี้ชวนให้เข้าใจและควรเก็บหนังสือชี้ชวนไว้เป็นข้อมูลเพื่อใช้อ้างอิงในอนาคต และเมื่อมีข้อสงสัยให้สอบถามผู้ติดต่อกับผู้ลงทุนให้เข้าใจก่อนซื้อหน่วยลงทุน
- ได้รับอนุมัติจัดตั้ง และอยู่ภายใต้การกำกับดูแลของสำนักงาน ก.ล.ต
- การพิจารณาว่าหนังสือชี้ชวนในการเสนอขายหน่วยลงทุนของกองทุนรวมนี้มิได้เป็นการแสดงว่าสำนักงาน ก.ล.ต. ได้รับรองถึงความถูกต้องของข้อมูลในหนังสือชี้ชวนของกองทุนรวม หรือได้ประกันราคาหรือผลตอบแทนของหน่วยลงทุนที่เสนอขายนั้น ทั้งนี้ บริษัทจัดการกองทุนรวมได้สอบถามข้อมูลในหนังสือชี้ชวนส่วนสรุปข้อมูลสำคัญ ณ วันที่ 30 พฤศจิกายน 2564 แล้วด้วยความระมัดระวังในฐานะผู้รับผิดชอบในการดำเนินการของกองทุนรวมและขอรับรองว่าข้อมูลดังกล่าวถูกต้องไม่เป็นเท็จ และไม่ทำให้ผู้อื่นสำคัญผิด

คำอธิบายเพิ่มเติม

ปัจจัยความเสี่ยงของกองทุน

- **ความเสี่ยงตลาด (Market Risk) :** ความเสี่ยงที่มูลค่าของหลักทรัพย์ที่กองทุนรวมลงทุนจะเปลี่ยนแปลงเพิ่มขึ้นหรือลดลงจากปัจจัยภายนอก เช่น สถานะเศรษฐกิจการลงทุน ปัจจัยทางการเมืองทั้งในและต่างประเทศ เป็นต้น ซึ่งพิจารณาได้จากค่า standard deviation (SD) ของกองทุนรวม หากกองทุนรวมมีค่า SD สูง แสดงว่ากองทุนรวมมีความผันผวนจากการเปลี่ยนแปลงของราคาหลักทรัพย์สูง
 - กองทุนจะทำการวิเคราะห์ปัจจัยต่าง ๆ เช่น ตัวเลขเศรษฐกิจมหภาค อัตราแลกเปลี่ยน อัตราดอกเบี้ย และปัจจัยอื่น ๆ จะส่งผลต่อราคาหรือผลตอบแทนของหลักทรัพย์อย่างสม่ำเสมอ และปรับเปลี่ยนสัดส่วนการลงทุนในหลักทรัพย์ให้เหมาะสมกับสถานะตลาดในขณะนั้น
- **ความเสี่ยงจากการเปลี่ยนแปลงของอัตราดอกเบี้ย (Interest Rate Risk) :** ความเสี่ยงจากความผันผวนของราคาตราสารหนี้ อันเนื่องมาจากการเปลี่ยนแปลงของอัตราดอกเบี้ยตลาดซึ่งใช้อ้างอิงในการตีมูลค่าของตราสารหนี้ ส่งผลให้มูลค่าตราสารหนี้ที่กองทุนถืออยู่เปลี่ยนแปลงไปในทิศทางตรงข้าม เช่น เมื่ออัตราดอกเบี้ยตลาดเพิ่มสูงขึ้น จะทำให้ราคาตราสารหนี้ลดลงและทำให้กองทุนขาดทุนได้ เป็นต้น
 - ในสถานการณ์ที่ตลาดมีแนวโน้มดอกเบี้ยเป็นขาขึ้น กองทุนอาจพิจารณาลงทุนในตราสารหนี้ระยะสั้นซึ่งราคามีความอ่อนไหวต่อการเปลี่ยนแปลงของอัตราดอกเบี้ยตลาดอยู่ในระดับต่ำ และในทางกลับกันในสถานการณ์ที่ตลาดมีแนวโน้มดอกเบี้ยเป็นขาลง กองทุนอาจพิจารณาลงทุนในตราสารหนี้ระยะยาวเพื่อโอกาสแสวงผลกำไรจากราคาตราสารหนี้ที่จะเพิ่มขึ้น หรือกองทุนอาจพิจารณาลงทุนในตราสารหนี้ที่ให้อัตราดอกเบี้ยลอยตัวซึ่งราคาไม่อ่อนไหวต่อการเปลี่ยนแปลงของดอกเบี้ย
- **ความเสี่ยงธุรกิจ (Business Risk) :** ความเสี่ยงที่เกิดจากความสามารถในการดำเนินธุรกิจของผู้ออกตราสาร โดยเฉพาะ เช่น ความสามารถในการทำกำไร ความสามารถในการแข่งขัน ความสามารถของคณะผู้บริหาร เป็นต้น
 - กองทุนจะพิจารณาปัจจัยต่าง ๆ ที่จะส่งผลกระทบต่อราคา และคัดเลือกตราสารที่มีคุณภาพ และมีการติดตามและวิเคราะห์ข้อมูลการเปลี่ยนแปลงของบริษัทอย่างสม่ำเสมอ เช่น เมื่อมีการประกาศงบการเงิน เป็นต้น
- **ความเสี่ยงจากสภาพคล่อง (Liquidity Risk) :** ความเสี่ยงกองทุนไม่สามารถซื้อหรือขายหลักทรัพย์ได้ในระยะเวลา หรือราคาที่ต้องการ เนื่องจากหลักทรัพย์ขาดสภาพคล่อง
 - ในส่วนของตราสารทุน และตราสารอื่น ๆ กองทุนจะพิจารณาสภาพคล่องของหลักทรัพย์ก่อนตัดสินใจลงทุน และมีการประเมินความเสี่ยงด้านสภาพคล่องหลังจากการลงทุนแล้วโดยสม่ำเสมอ
 - ในส่วนของตราสารหนี้กองทุนมีนโยบายกำหนดสัดส่วนขั้นต่ำของการคงทรัพย์สินที่มีสภาพคล่องสูงมาก

คำอธิบายเพิ่มเติม (ต่อ)

ปัจจัยความเสี่ยงของกองทุน

- ความเสี่ยงที่เกิดจากการผิดนัดชำระหนี้เงินต้น และดอกเบี้ยของผู้ออกตราสาร (Default Risk หรือ Credit Risk) หรือคู่สัญญาในการทำธุรกรรม (Counter Party Risk) อันเป็นผลมาจากผู้ออกตราสาร ผู้ค้าประกัน หรือคู่สัญญา ประสบภาวะขาดทุน หรือไม่มีสภาพคล่องเพียงพอที่จะชำระคืน หรือชำระคืนบางส่วน
 - กองทุนจะพิจารณาฐานะทางการเงินของผู้ออกตราสาร ผู้ค้าประกัน หรือคู่สัญญา และคัดเลือกตราสารที่ผู้ออกมีคุณภาพ และมีการติดตามและวิเคราะห์ข้อมูลการเปลี่ยนแปลงของบริษัทอย่างสม่ำเสมอ เช่น เมื่อมีการประกาศงบการเงิน เป็นต้น
- ความเสี่ยงจากการทำสัญญาซื้อขายล่วงหน้า (Derivative Risk) : กองทุนอาจมีการเข้าทำธุรกรรมการซื้อขายล่วงหน้าเพื่อป้องกันความเสี่ยง (Hedging) หรือเพิ่มประสิทธิภาพในการบริหารกองทุน (Efficient Portfolio Management)
 - เมื่อมีการทำสัญญาซื้อขายล่วงหน้าเพื่อป้องกันความเสี่ยง กองทุนจะมีความเสี่ยงจากการที่คู่สัญญาไม่ปฏิบัติตามสัญญาที่ทำเอาไว้ เพื่อลดความเสี่ยงของคู่สัญญา กองทุนจะพิจารณาฐานะทางการเงินของคู่สัญญา และคัดเลือกคู่สัญญาที่มีอันดับความน่าเชื่อถืออยู่ในอันดับที่สามารถลงทุนได้ (Investment Grade)
 - เมื่อมีการทำสัญญาซื้อขายล่วงหน้าเพิ่มประสิทธิภาพในการบริหารกองทุน ในช่วงที่ราคาของหลักทรัพย์อ้างอิงของสัญญาซื้อขายล่วงหน้ามีความผันผวนสูง อาจทำให้ราคาของสัญญาซื้อขายล่วงหน้ามีความผันผวนสูงมากไปด้วย ทำให้กองทุนมีความเสี่ยงจากการถูกเรียกให้วางหลักประกันเพิ่ม (Margin Call) ซึ่งสำหรับกรณีนี้ กองทุนจะเข้าทำสัญญาซื้อขายล่วงหน้าที่อ้างอิงกับตราสารทุนตามหลักเกณฑ์ของ ก.ล.ต. เท่านั้น และกองทุนจะคงเงินสดไว้ในระดับที่สูงกว่าระดับหลักประกันรักษาสภาพ (Maintenance Margin) ตลอดเวลา นอกจากนี้ กองทุนจะติดตามสถานการณ์ราคาอย่างใกล้ชิด เพื่อจัดเตรียมสภาพคล่องให้เพียงพอในกรณีที่อาจจะต้องวางหลักประกันเพิ่ม