

# หนังสือชี้ชวนสรุปข้อมูลสำคัญ



บริษัทหลักทรัพย์จัดการกองทุน ทาลิส จำกัด  
การเข้าร่วมการต่อต้านทุจริต : ได้รับการรับรอง CAC

กองทุนเปิดทาลิส ตลาดเงิน  
TALIS MONEY MARKET FUND

TLMMF

กองทุนรวมตลาดเงินในประเทศ

กองทุนที่ลงทุนแบบไม่มีความเสี่ยงต่างประเทศ



คุณกำลังจะลงทุนอะไร?



กองทุนรวมนี้เหมาะกับใคร?



คุณต้องระวังอะไรเป็นพิเศษ?



สัดส่วนของประเภททรัพย์สินที่ลงทุน



ค่าธรรมเนียม



ผลการดำเนินงาน



ข้อมูลอื่น ๆ

การลงทุนในกองทุนรวม ไม่ใช่ การฝากเงิน



## คุณกำลังจะลงทุนอะไร?

### ■ นโยบายการลงทุน:

กองทุนมีนโยบายลงทุนในตราสารหนี้ภาครัฐหรือภาคเอกชน เงินฝากหรือตราสารเทียบเท่าเงินฝาก หน่วยลงทุนของกองทุน รวมตลาดเงิน หรือตราสารการเงินอื่นใดที่เสนอขายในประเทศ ตามที่สำนักงานคณะกรรมการ ก.ล.ต. กำหนดหรือให้ความเห็นชอบให้ลงทุนได้

กองทุนอาจลงทุนในสัญญาซื้อขายล่วงหน้าโดยมีวัตถุประสงค์เฉพาะเพื่อลดความเสี่ยง (Hedging) และกองทุนอาจทำธุรกรรมการให้ยืมหลักทรัพย์โดยหลักทรัพย์ที่ให้ยืมเป็นตราสารหนี้ หรือธุรกรรมการซื้อโดยมีสัญญาขายคืน (Reverse Repo) โดยเป็นไปตามหลักเกณฑ์ที่สำนักงานคณะกรรมการ ก.ล.ต. กำหนด

กองทุนเปิดทาลิส ตลาดเงิน จะลงทุนในทรัพย์สินหรือถือครองทรัพย์สินที่มีสภาพคล่องสูง ในขณะใด ๆ รวมกันไม่น้อยกว่าร้อยละ 10 ของมูลค่าทรัพย์สินสุทธิของกองทุน และกองทุนจะดำรงอายุถัวเฉลี่ยแบบถ่วงน้ำหนักของตราสารทั้งหมดของกองทุน (portfolio duration) ณ ขณะใดขณะหนึ่งไม่เกิน 92 วัน รวมถึงตราสารหนี้ที่กองทุนได้ลงทุนไว้ จะต้องมีการกำหนดวันชำระหนี้ไม่เกินกว่า 397 วันนับแต่วันที่กองทุนได้ลงทุน และตราสารหนี้ดังกล่าวต้องไม่เป็นหุ้นกู้ด้อยสิทธิ หรือตราสารหนี้อื่นที่มีลักษณะด้อยสิทธิในทำนองเดียวกับหุ้นกู้ด้อยสิทธิ

นอกจากนี้ ตราสารหนี้ที่ไม่รวมตราสารภาครัฐไทย หรือเงินฝากหรือตราสารเทียบเท่าเงินฝากที่ไม่รวมกรณีที่ผู้ออกหรือคู่สัญญาเป็นธนาคารออมสิน หรือธุรกรรมการซื้อโดยมีสัญญาขายคืน (reverse repo) หรือธุรกรรมการให้ยืมหลักทรัพย์ หรือ สัญญาซื้อขายล่วงหน้า ที่กองทุนเข้าลงทุน จะต้องมีการจัดอันดับความน่าเชื่อถือได้เรียบร้อยแล้ว ดังนี้

- (1) อยู่ใน 2 อันดับแรกที่ได้มาจากการจัด credit rating ระยะสั้น
  - (2) อยู่ใน 3 อันดับแรกที่ได้มาจากการจัด credit rating ระยะยาว
  - (3) เทียบเคียงได้กับ 2 อันดับแรกของการจัด credit rating ระยะสั้นตามที่สถาบันจัดอันดับความน่าเชื่อถือได้เปรียบเทียบไว้
- อนึ่ง กองทุนจะไม่ลงทุนในตราสารที่มีลักษณะของสัญญาซื้อขายล่วงหน้าแฝง (Structured Note) และตราสารหนี้ภาคเอกชนที่มีอันดับความน่าเชื่อถือต่ำกว่าที่สามารถลงทุนได้ และตราสารหนี้ที่ไม่ได้รับการจัดอันดับความน่าเชื่อถือ (Unrated Securities)

### ■ กลยุทธ์การบริหารกองทุน:

มุ่งหวังให้ผลประกอบการสูงกว่าดัชนีชี้วัด (Active Management)



## กองทุนรวมนี้เหมาะกับใคร?

- ผู้ลงทุนที่คาดหวังผลตอบแทนที่ใกล้เคียงเงินฝากและยอมรับผลตอบแทนที่อาจต่ำกว่ากองทุนรวมตราสารหนี้ทั่วไปได้
- ผู้ลงทุนที่ต้องการสภาพคล่องสูง
- ผู้ลงทุนที่ต้องการการลงทุนที่มีความเสี่ยงต่ำ

## กองทุนรวมนี้ไม่เหมาะกับใคร

- ผู้ลงทุนที่คาดหวังผลตอบแทนสูง



## ทำอย่างไรหากยังไม่เข้าใจนโยบาย และความเสี่ยงของกองทุนนี้

- อ่านหนังสือชี้ชวนฉบับเต็ม หรือสอบถามผู้สนับสนุนการขายและบริษัทจัดการ
- อย่าลงทุนหากไม่เข้าใจลักษณะและความเสี่ยงของกองทุนรวมนี้ดีพอ

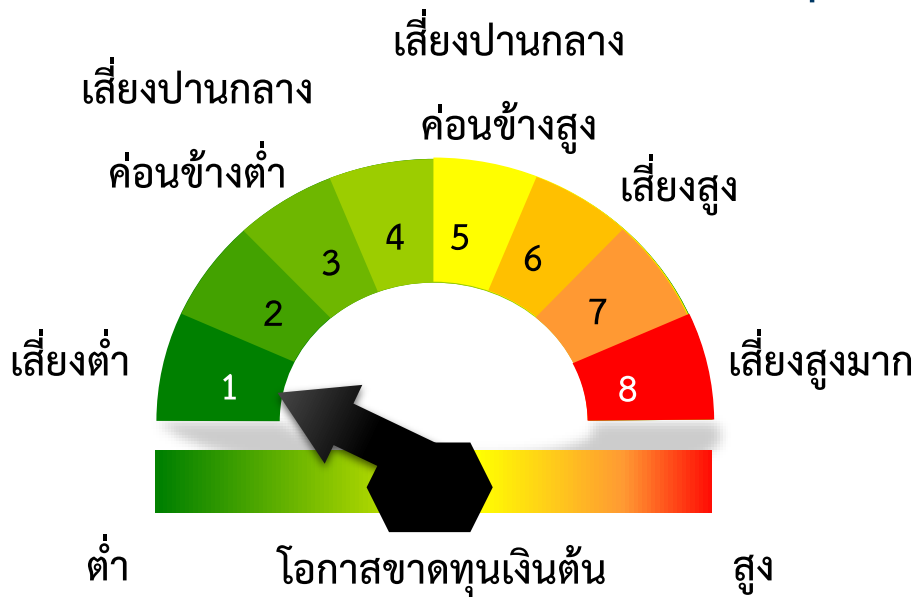


## คุณต้องระวังอะไรเป็นพิเศษ?

### คำเตือนที่สำคัญ

- แม้ว่ากองทุนรวมตลาดเงินลงทุนได้เฉพาะทรัพย์สินที่มีความเสี่ยงต่ำ แต่ก็มีโอกาสขาดทุนได้
- การลงทุนในกองทุนรวมตลาดเงินมิใช่การฝากเงินและมีความเสี่ยงของการลงทุน ผู้ลงทุนควรลงทุนในกองทุนเปิดทาลิส ตลาดเงิน เมื่อเห็นว่าการลงทุนในกองทุนรวมเหมาะสมกับวัตถุประสงค์การลงทุนของตน และผู้ลงทุนยอมรับความเสี่ยงที่อาจเกิดขึ้นจากการลงทุนดังกล่าว
- ผู้ลงทุนควรศึกษาข้อมูลในหนังสือชี้ชวนให้เข้าใจและควรเก็บหนังสือชี้ชวนไว้เป็นข้อมูลเพื่อใช้อ้างอิงในอนาคต และเมื่อมีข้อสงสัยให้สอบถามผู้ติดต่อกับผู้ลงทุนให้เข้าใจก่อนซื้อหน่วยลงทุน
- ในกรณีที่มีแนวโน้มว่าจะมีการขายคืนหน่วยลงทุนเกินกว่า 2 ใน 3 ของจำนวนหน่วยลงทุนที่จำหน่ายได้แล้วทั้งหมด บริษัทจัดการอาจใช้ดุลยพินิจในการเลิกกองทุนรวม และอาจยกเลิกคำสั่งซื้อขายหน่วยลงทุนที่ได้รับไว้แล้วหรือหยุดรับคำสั่งดังกล่าวได้
- กองทุนรวมอาจมี/มีการกระจุกตัวของการถือหน่วยลงทุนของบุคคลใดเกิน 1 ใน 3 ของจำนวนหน่วยลงทุนทั้งหมด ดังนั้น หากผู้ถือหน่วยลงทุนดังกล่าวไถ่ถอนหน่วยลงทุนอาจมีความเสี่ยงให้กองทุนต้องเลิกกองทุนรวมได้ ผู้ลงทุนสามารถตรวจสอบข้อมูลการถือหน่วยลงทุนเกิน 1 ใน 3 ได้ที่ [www.talisam.co.th](http://www.talisam.co.th)

# แผนภาพแสดงตำแหน่งความเสี่ยงของกองทุนรวม



## ปัจจัยความเสี่ยงที่สำคัญ

### ■ ความเสี่ยงจากการผิดนัดชำระหนี้ของผู้ออกตราสาร

พิจารณาจากอันดับความน่าเชื่อถือ (credit rating) ที่กองทุนลงทุนเกินกว่า 20% ของ NAV

|   |         |       |     |             |         |
|---|---------|-------|-----|-------------|---------|
| credit rating ตาม national credit rating      | ต่ำ     | สูง   |     |             |         |
|   | GOV/AAA | AA, A | BBB | ต่ำกว่า BBB | unrated |
| credit rating ตาม international credit rating | ต่ำ     | สูง   |     |             |         |
|   | AAA     | AA, A | BBB | ต่ำกว่า BBB | unrated |

### ■ ความเสี่ยงจากความผันผวนของมูลค่าหน่วยลงทุน

พิจารณาจากอายุเฉลี่ยของทรัพย์สินที่กองทุนรวมลงทุน (portfolio duration)

โดยกองทุนนี้มี portfolio duration เท่ากับ 0.12 ปี

|                 |  |               |               |              |
|-----------------|--|---------------|---------------|--------------|
| ต่ำกว่า 3 เดือน | 3 เดือน ถึง 1 ปี   | 1 ปี ถึง 3 ปี | 3 ปี ถึง 5 ปี | มากกว่า 5 ปี |
| ต่ำ             | พิจารณาค่าความผันผวนของผลการดำเนินงานของกองทุน (standard deviation : SD) | สูง           |               |              |
| < 5 %           | 5 - 10 %   | 10 - 15 %     | 15 - 25 %     | > 25 %       |

### ■ ความเสี่ยงจากการกระจุกตัวลงทุนในผู้ออกรายใดรายหนึ่ง

การกระจุกตัวลงทุนในผู้ออกตราสารรวม คู่สัญญา หรือบุคคลอื่นที่มีภาระผูกพันตามตราสารหรือสัญญานั้น รายใดรายหนึ่ง

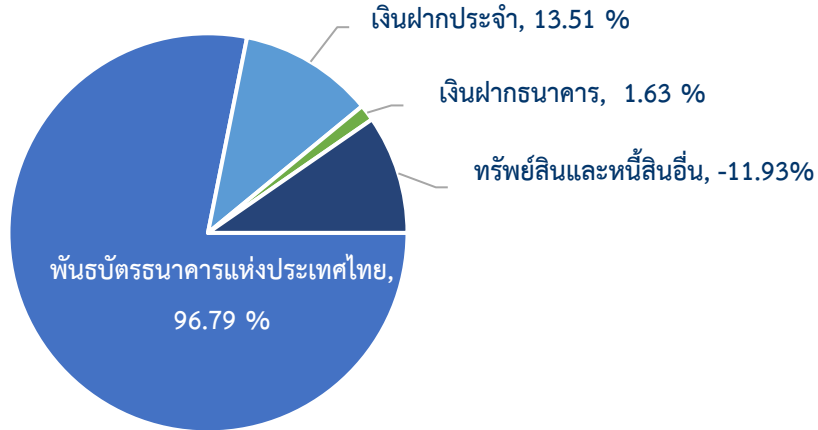
ต่ำกว่า มากกว่า 10% ของ NAV รวมกัน

|        |           |           |           |        |
|--------|-----------|-----------|-----------|--------|
| < 10 % | 10 - 20 % | 20 - 50 % | 50 - 80 % | > 80 % |
|--------|-----------|-----------|-----------|--------|

\*คุณสามารถดูข้อมูลเพิ่มเติมได้ที่ [www.talisam.co.th](http://www.talisam.co.th)



## สัดส่วนของประเภททรัพย์สินที่ลงทุน

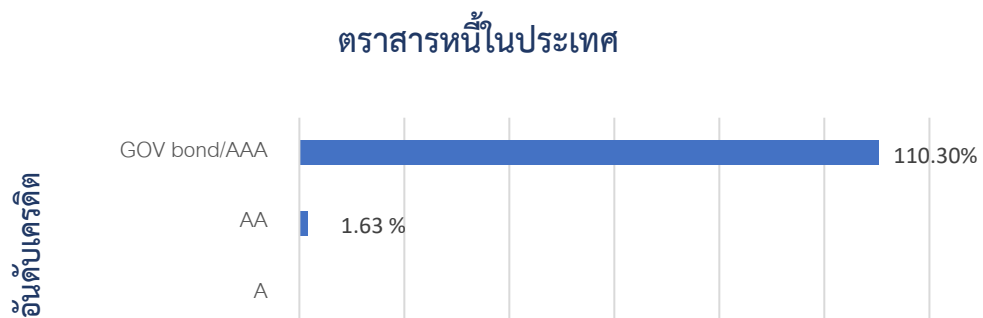


### ทรัพย์สินที่ลงทุนสูงสุด 5 อันดับแรก

| หลักทรัพย์                                 | Credit Rating | % NAV |
|--|---------------|-------|
| พันธบัตรธนาคารแห่งประเทศไทยงวดที่ 35/91/64 | GOV           | 12.03 |
| พันธบัตรธนาคารแห่งประเทศไทยงวดที่ 48/91/64 | GOV           | 11.91 |
| พันธบัตรธนาคารแห่งประเทศไทยงวดที่ 38/91/64 | GOV           | 10.77 |
| พันธบัตรธนาคารแห่งประเทศไทยงวดที่ 40/91/64 | GOV           | 10.05 |
| พันธบัตรธนาคารแห่งประเทศไทยงวดที่ 39/91/64 | GOV           | 9.34  |

เป็นข้อมูล ณ วันที่ 30 พฤศจิกายน 2564 ทั้งนี้ คุณสามารถดูข้อมูลที่เป็นปัจจุบันได้ที่ [www.talisam.co.th](http://www.talisam.co.th)

### น้ำหนักการลงทุนตามความน่าเชื่อถือ





## ค่าธรรมเนียม

\*ค่าธรรมเนียมมีผลกระทบต่อผลตอบแทนที่คุณจะได้รับ  
ดังนั้น คุณควรพิจารณาการเรียกเก็บค่าธรรมเนียมดังกล่าวก่อนการลงทุน \*

### ค่าธรรมเนียมที่เรียกเก็บจากกองทุนรวม (% ต่อปีของ NAV)



#### หมายเหตุ:

- 1) ค่าธรรมเนียมหรือค่าใช้จ่ายดังกล่าวได้รวมภาษีมูลค่าเพิ่ม ภาษีธุรกิจเฉพาะ หรือภาษีอื่นใดแล้ว
- 2) ค่าใช้จ่ายอื่น เป็นข้อมูลของรอบปีบัญชีระหว่างวันที่ 1 ธันวาคม 2562 ถึง 30 พฤศจิกายน 2563
- 3) สามารถดูค่าธรรมเนียมที่เรียกเก็บจากกองทุนรวมย้อนหลัง 3 ปี ในหนังสือชี้ชวนส่วนข้อมูลกองทุนรวมได้ที่ [www.talisam.co.th](http://www.talisam.co.th)
- 4) หากสมาคมบริษัทจัดการลงทุน และ/หรือคณะกรรมการ ก.ล.ต. หรือสำนักงานคณะกรรมการ ก.ล.ต. และ/หรือหน่วยงานอื่นใดที่เกี่ยวข้อง มีแก้ไขหรือเพิ่มเติมหรือเปลี่ยนแปลงข้อกำหนด เงื่อนไข หรือหลักเกณฑ์ในการคำนวณมูลค่าทรัพย์สินสุทธิของกองทุนรวม บริษัทจัดการขอสงวนสิทธิ์ที่จะเปลี่ยนแปลงวิธีการคำนวณมูลค่าทรัพย์สินสุทธิของกองทุนรวมให้เป็นไปตามหลักเกณฑ์ดังกล่าวโดยไม่ถือเป็นการแก้ไขโครงการ
- 5) การคำนวณค่าธรรมเนียมการจัดการ ค่าธรรมเนียมผู้ดูแลผลประโยชน์ และค่าธรรมเนียมนายทะเบียนหน่วยลงทุน จำนวนในอัตราร้อยละของมูลค่าทรัพย์สินรวม หักด้วยหนี้สินรวมก่อนหักค่าธรรมเนียมการจัดการ ค่าธรรมเนียมผู้ดูแลผลประโยชน์ (ถ้ามี) ค่าธรรมเนียมนายทะเบียน(ถ้ามี) และค่าธรรมเนียมอื่นที่เรียกเก็บจากกองทุนรวมที่มีฐานในการคำนวณจากมูลค่าทรัพย์สินสุทธิ (ถ้ามี) ณ วันที่คำนวณมูลค่าทรัพย์สินสุทธิของกองทุนรวม

ทั้งนี้ บริษัทจัดการสงวนสิทธิ์ที่จะเพิ่มค่าธรรมเนียมหรือค่าใช้จ่ายต่าง ๆ ดังกล่าวข้างต้นได้ไม่เกินร้อยละ 5 ของอัตราค่าธรรมเนียมหรือค่าใช้จ่ายภายในรอบระยะเวลา 1 ปี โดยไม่ถือว่าเป็นการแก้ไขเพิ่มเติมโครงการและบริษัทจัดการจะติดประกาศค่าธรรมเนียมหรือค่าใช้จ่ายอัตราใหม่ให้ผู้ลงทุนทราบล่วงหน้าไม่น้อยกว่า 60 วัน ณ สำนักงานของบริษัทจัดการสำนักงานใหญ่ และสำนักงานสาขาของผู้สนับสนุนการขายหรือรับซื้อคืนหน่วยลงทุน และแจ้งให้สำนักงานคณะกรรมการ ก.ล.ต. ทราบ ภายใน 15 วัน นับแต่วันที่เปลี่ยนแปลง

## ค่าธรรมเนียมที่เรียกเก็บจากผู้ถือหุ้นหน่วย (% ของมูลค่าซื้อขาย)

| รายการ  | สูงสุดไม่เกิน                               | เก็บจริง                                    |
|---|---|---|
| ค่าธรรมเนียมการขาย                            | ไม่มี                                       | ไม่มี                                       |
| ค่าธรรมเนียมการรับซื้อคืน                     | ไม่มี                                       | ไม่มี                                       |
| ค่าธรรมเนียมการสับเปลี่ยน                     |   |   |
| ▪ ค่าธรรมเนียมสับเปลี่ยนเข้า                  | ไม่มี                                       | ไม่มี                                       |
| ▪ ค่าธรรมเนียมสับเปลี่ยนออก                   | ไม่มี                                       | ไม่มี                                       |
| ค่าธรรมเนียมการโอนหน่วยลงทุน                  | 100 บาท/1,000 หน่วยลงทุน<br>ขั้นต่ำ 500 บาท | 100 บาท/1,000 หน่วยลงทุน<br>ขั้นต่ำ 500 บาท |
| ค่าธรรมเนียมการออกเอกสารสิทธิใน<br>หน่วยลงทุน | ตามที่นายทะเบียนเรียกเก็บ                   | ตามที่นายทะเบียนเรียกเก็บ                   |

### หมายเหตุ:

- (1) ค่าธรรมเนียมหรือค่าใช้จ่ายต่าง ๆ ที่เรียกเก็บจากผู้สั่งซื้อหรือผู้ถือหุ้นหน่วยลงทุน ได้รวมภาษี มูลค่าเพิ่ม ภาษีธุรกิจเฉพาะ หรือภาษีอื่นใดแล้ว โดยบริษัทจัดการอาจเรียกเก็บค่าธรรมเนียมจากผู้ถือหุ้นหน่วยลงทุน/ผู้ลงทุนโดยตรง
- (2) ค่าธรรมเนียมการขาย/การรับซื้อคืน/การสับเปลี่ยนหน่วยลงทุนอาจเรียกเก็บจากผู้ถือหุ้นหน่วยลงทุนแต่ละกลุ่มหรือแต่ละรายในอัตราที่ไม่เท่ากัน โดยบริษัทจัดการจะแจ้งรายละเอียดและหลักเกณฑ์ให้ทราบต่อไป



## ผลการดำเนินงานในอดีต

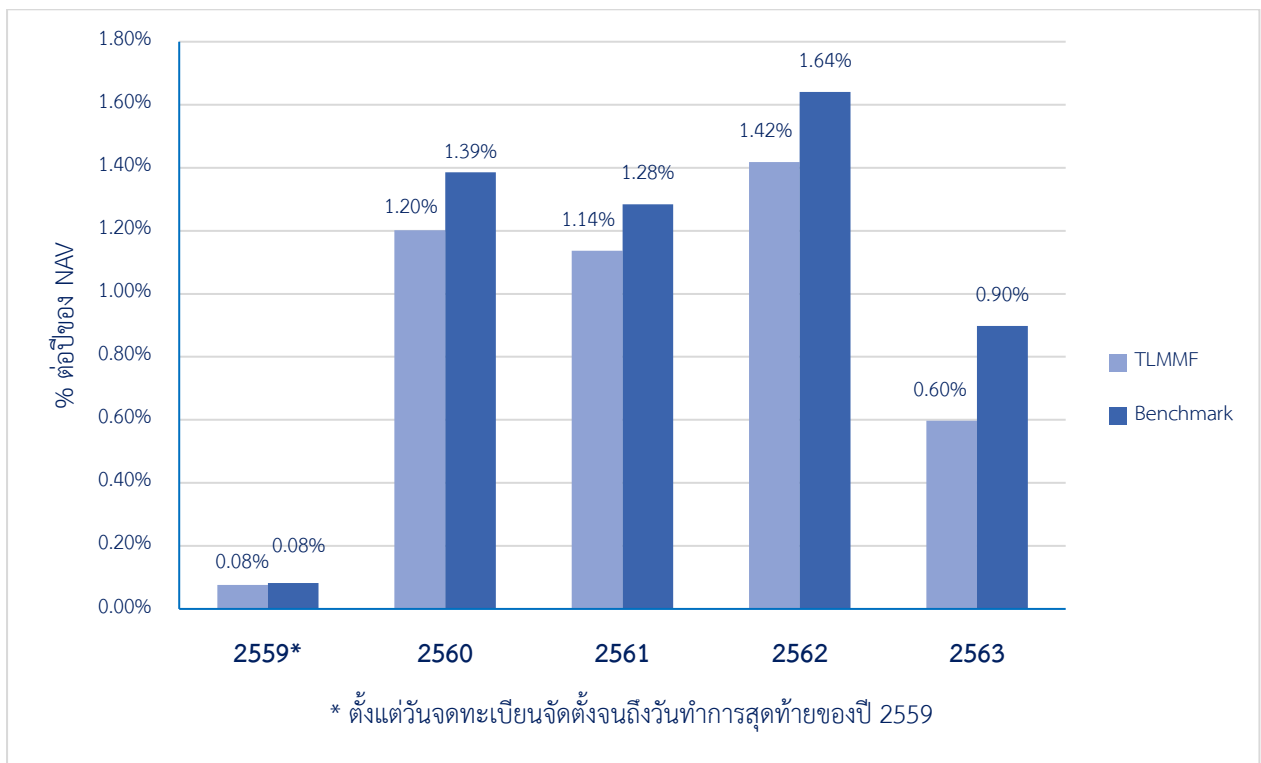
\* ผลการดำเนินงานในอดีต มิได้เป็นสิ่งยืนยันถึงผลการดำเนินงานในอนาคต \*

### 1. ดัชนีชี้วัด (Benchmark) คือ

- 1) ดัชนีตราสารหนี้ภาครัฐระยะสั้น (Short-term Government Bond Index) ร้อยละ 55
- 2) ดัชนีตราสารหนี้ภาคเอกชนระยะสั้น (Commercial Paper Index) ที่มีอันดับความน่าเชื่อถือของผู้ออกตราสารอยู่ในระดับ A- ขึ้นไป ร้อยละ 20
- 3) อัตราดอกเบี้ยเงินฝากประจำ 3 เดือน วงเงินน้อยกว่า 5 ล้านบาท เฉลี่ยของ 3 ธนาคารพาณิชย์ขนาดใหญ่ ได้แก่ ธนาคารกรุงเทพ ธนาคารกสิกรไทย และธนาคารไทยพาณิชย์ หลังหักภาษี<sup>1</sup> ร้อยละ 25

หมายเหตุ: <sup>1</sup>เริ่มมีผลบังคับใช้ตั้งแต่วันที่ 1 พฤศจิกายน 2562 เป็นต้นไป ทั้งนี้การเปลี่ยนเกณฑ์มาตรฐานที่ใช้วัดผลการดำเนินงานในช่วงแรกอาจทำให้ผลการดำเนินงานของกองทุนรวมดีขึ้นเมื่อเปรียบเทียบกับตัวชี้วัดมาตรฐาน เนื่องจากตราสารหนี้ที่กองทุนลงทุนบางส่วนไม่มีภาระภาษี ขณะที่ตัวชี้วัดมาตรฐานใหม่คำนวณจากสมมติฐานตราสารหนี้ทั้งหมดเสียภาษี

### 2. ผลการดำเนินงานแบบย้อนหลังตามปีปฏิทิน



ผลการดำเนินงานในอดีต / ผลการเปรียบเทียบผลการดำเนินงานที่เกี่ยวข้องกับผลิตภัณฑ์ในตลาดทุน มิได้เป็นสิ่งยืนยันถึงผลการดำเนินงานในอนาคต



การลงทุนในหน่วยลงทุนของกองทุนรวมตลาดเงินไม่ใช่การฝากเงิน และมีความเสี่ยงจากการลงทุนซึ่งผู้ลงทุนอาจไม่ได้รับเงินลงทุนคืนเต็มจำนวน

เอกสารการวัดผลการดำเนินงานของกองทุนรวมฉบับนี้ได้จัดทำขึ้นตามมาตรฐานการวัดและนำเสนอผลการดำเนินงานของกองทุนรวมของสมาคมบริษัทจัดการลงทุน

**3. ผลขาดทุนสูงสุดตั้งแต่จัดตั้งกองทุน: 0.00%**

**4. ความผันผวนของผลการดำเนินงาน (Standard deviation): 0.05%**

**5. ประเภทกองทุนรวมเพื่อใช้เปรียบเทียบผลการดำเนินงาน ณ จุดขาย คือ Money Market Government**

**6. ตารางแสดงผลการดำเนินงานย้อนหลังแบบปักหมุด ณ วันที่ 30 พฤศจิกายน 2564**

| ผลการดำเนินงานย้อนหลัง      |              |         |                                     |         |                                     |       |                                     |       |                                   |       |            |        |            |                 |
|-----------------------------|--------------|---------|-------------------------------------|---------|-------------------------------------|-------|-------------------------------------|-------|-----------------------------------|-------|------------|--------|------------|-----------------|
| กองทุน                      | Year to date | 3 เดือน | Percentile                          | 6 เดือน | Percentile                          | 1 ปี* | Percentile                          | 3 ปี* | Percentile                        | 5 ปี* | Percentile | 10 ปี* | Percentile | ตั้งแต่จัดตั้ง* |
| TLMMF                       | 0.20         | 0.07    | 25 <sup>th</sup> - 50 <sup>th</sup> | 0.12    | 25 <sup>th</sup> - 50 <sup>th</sup> | 0.23  | 25 <sup>th</sup> - 50 <sup>th</sup> | 0.77  | 1 <sup>st</sup> - 5 <sup>th</sup> | N/A   | N/A        | N/A    | N/A        | 0.93            |
| Benchmark                   | 0.45         | 0.12    | 1 <sup>st</sup> - 5 <sup>th</sup>   | 0.25    | 1 <sup>st</sup> - 5 <sup>th</sup>   | 0.52  | 1 <sup>st</sup> - 5 <sup>th</sup>   | 1.03  | 1 <sup>st</sup> - 5 <sup>th</sup> | N/A   | N/A        | N/A    | N/A        | 1.15            |
| ความผันผวนของผลการดำเนินงาน | 0.01         | 0.01    | 50 <sup>th</sup> - 75 <sup>th</sup> | 0.01    | 50 <sup>th</sup> - 75 <sup>th</sup> | 0.01  | 25 <sup>th</sup> - 50 <sup>th</sup> | 0.05  | 1 <sup>st</sup> - 5 <sup>th</sup> | N/A   | N/A        | N/A    | N/A        | 0.05            |
| ความผันผวนของ Benchmark     | 0.03         | 0.02    | 75 <sup>th</sup> - 95 <sup>th</sup> | 0.03    | 75 <sup>th</sup> - 95 <sup>th</sup> | 0.03  | 75 <sup>th</sup> - 95 <sup>th</sup> | 0.07  | 1 <sup>st</sup> - 5 <sup>th</sup> | N/A   | N/A        | N/A    | N/A        | 0.07            |

**หมายเหตุ:** \* ผลการดำเนินงานตั้งแต่ 1 ปีขึ้นไป แสดงเป็น % ต่อปี

\*คุณสามารถดูข้อมูลที่เป็นปัจจุบันได้ที่ [www.talisam.co.th](http://www.talisam.co.th)

**7. ตารางแสดงผลการดำเนินงานกลุ่ม Money Market Government ณ วันที่ 30 พฤศจิกายน 2564**

| Peer Percentile             | Return (%) |      |      |      |      |      | Standard Deviation (%) |      |      |      |      |      |
|-----------------------------|------------|------|------|------|------|------|------------------------|------|------|------|------|------|
|                             | 3M         | 6M   | 1Y   | 3Y   | 5Y   | 10Y  | 3M                     | 6M   | 1Y   | 3Y   | 5Y   | 10Y  |
| 5 <sup>th</sup> Percentile  | 0.09       | 0.17 | 0.33 | 0.77 | 0.91 | 1.45 | 0.01                   | 0.01 | 0.01 | 0.13 | 0.11 | 0.20 |
| 25 <sup>th</sup> Percentile | 0.07       | 0.13 | 0.23 | 0.68 | 0.81 | 1.35 | 0.01                   | 0.01 | 0.01 | 0.14 | 0.12 | 0.21 |
| 50 <sup>th</sup> Percentile | 0.06       | 0.10 | 0.17 | 0.64 | 0.75 | 1.28 | 0.01                   | 0.01 | 0.02 | 0.15 | 0.13 | 0.22 |
| 75 <sup>th</sup> Percentile | 0.05       | 0.07 | 0.13 | 0.58 | 0.70 | 1.23 | 0.02                   | 0.02 | 0.02 | 0.16 | 0.14 | 0.23 |
| 95 <sup>th</sup> Percentile | 0.03       | 0.05 | 0.06 | 0.43 | 0.54 | 1.05 | 0.04                   | 0.03 | 0.04 | 0.17 | 0.15 | 0.24 |



## ข้อมูลอื่น ๆ

|                                      |  |
|--------------------------------------|--|
| นโยบายการจ่ายเงินปันผล               | ไม่จ่าย  |
| ผู้ดูแลผลประโยชน์                    | ธนาคารกรุงเทพ จำกัด (มหาชน)  |
| นายทะเบียนหน่วยลงทุน                 | ธนาคารกรุงศรีอยุธยา จำกัด (มหาชน)  |
| วันที่จดทะเบียน                      | 9 ธันวาคม 2559   |
| อายุโครงการ                          | ไม่กำหนดอายุโครงการ  |
| จำนวนเงินทุนโครงการ                  | 2,000 ล้านบาท  |
| ซื้อ/ขายคืน/สับเปลี่ยน<br>หน่วยลงทุน | <p><b>วันทำการซื้อ</b> : ทุกวันทำการ เวลา 08.30 – 15.30 น.</p> <p>มูลค่าขั้นต่ำของการซื้อครั้งแรก : 1,000 บาท*</p> <p>มูลค่าขั้นต่ำของการซื้อครั้งถัดไป : 1,000 บาท*</p> <p><b>วันทำการขายคืน</b> : ทุกวันทำการ เวลา 08.30 – 15.30 น.</p> <p>มูลค่าขั้นต่ำของการขายคืน : 1,000 บาท*</p> <p>ยอดคงเหลือขั้นต่ำ : 100 หน่วย*</p> <p>ระยะเวลาการรับเงินค่าขายคืน : T+1 คือ 1 วันทำการนับตั้งแต่วันที่ถัดจากวันทำการ<br/>รับซื้อคืนหน่วยลงทุน</p> <p>*มูลค่าขั้นต่ำของการสั่งซื้อ / ขายคืน และยอดคงเหลือขั้นต่ำข้างต้น เป็นการปรับลดจากที่<br/>กำหนดไว้ในโครงการ</p> <p>คุณสามารถตรวจสอบมูลค่าทรัพย์สินรายวันได้ที่ <a href="http://www.talisam.co.th">www.talisam.co.th</a></p> <p>คุณสามารถดูตารางการสับเปลี่ยนหน่วยลงทุนได้ที่ <a href="http://www.talisam.co.th">www.talisam.co.th</a></p> <p><b>ช่องทางการทำรายการ</b></p> <ul style="list-style-type: none"><li>▪ บลจ.ทาลิส</li><li>▪ ผู้สนับสนุนการขายหรือรับซื้อคืนที่ได้รับการแต่งตั้งจากบริษัทจัดการ</li><li>▪ อินเทอร์เน็ต TALISAM ONLINE ภายใต้อินเทอร์เน็ต <a href="http://www.talisam.co.th">www.talisam.co.th</a></li><li>▪ แอปพลิเคชัน Streaming for fund</li></ul> |
| รายชื่อผู้จัดการกองทุน               | นายวีระพล สิมะโรจน์, (วันที่เริ่มบริหารกองทุน : 9 ธันวาคม 2559)<br>น.ส. ปวเรศร์ ตั้งอภิชาติเจริญ, (วันที่เริ่มบริหารกองทุน : 9 ธันวาคม 2559)<br>นายบุญประสิทธิ์ โจรานพฤกษ์, (วันที่เริ่มบริหารกองทุน : 9 ธันวาคม 2559)<br>น.ส. กันต์รพี ปธานราษฎร์, (วันที่เริ่มบริหารกองทุน : 1 มิถุนายน 2564)  |



## ข้อมูลอื่น ๆ (ต่อ)

### ผู้สนับสนุนการขายหรือรับซื้อคืน

- บริษัทหลักทรัพย์ ทรินิตี้ จำกัด
- บริษัทหลักทรัพย์ ฟิลลิป (ประเทศไทย) จำกัด (มหาชน)
- บริษัทหลักทรัพย์ โนมูระ พัฒนสิน จำกัด (มหาชน)
- บริษัทหลักทรัพย์ ฟินันเซีย ไซรัส จำกัด (มหาชน)
- บริษัทหลักทรัพย์นายหน้าซื้อขายหน่วยลงทุน เวิร์ธ เมจิก จำกัด
- บริษัทหลักทรัพย์ บัวหลวง จำกัด (มหาชน)
- บริษัทหลักทรัพย์ กสิกรไทย จำกัด (มหาชน)
- บริษัทหลักทรัพย์จัดการกองทุน เมอร์ซัน พาร์ทเนอร์ จำกัด
- บริษัทหลักทรัพย์ ดีบีเอส วิคเคอร์ส (ประเทศไทย) จำกัด
- บริษัทหลักทรัพย์ กรุงศรี จำกัด (มหาชน)
- บริษัทหลักทรัพย์ เคทีบีเอสที จำกัด (มหาชน)
- บริษัทหลักทรัพย์ เกียรตินาคินภัทร จำกัด (มหาชน)
- บริษัทหลักทรัพย์นายหน้าซื้อขายหน่วยลงทุน ฟินโนมินา จำกัด
- บริษัทหลักทรัพย์นายหน้าซื้อขายหน่วยลงทุน โรโบเวลธ์ จำกัด
- บริษัทหลักทรัพย์ ไทยพาณิชย์ จำกัด
- บริษัทหลักทรัพย์ คันทรี กรุ๊ป จำกัด (มหาชน)
- บริษัทหลักทรัพย์นายหน้าซื้อขายหน่วยลงทุน แอสเซนด เวลธ์ จำกัด
- บริษัทหลักทรัพย์ อาร์เอชบี (ประเทศไทย) จำกัด (มหาชน)
- บริษัทหลักทรัพย์ ธนชาติ จำกัด (มหาชน)
- บริษัทหลักทรัพย์ หยวนต้า (ประเทศไทย) จำกัด
- บริษัทหลักทรัพย์นายหน้าซื้อขายหน่วยลงทุน เทรเชอริสต์ จำกัด

### อัตราส่วนหมุนเวียนการลงทุน ของกองทุน (Portfolio Turnover Ratio : “PTR”)\*

= 0.49

\*คำนวณจากมูลค่าที่ต่ำกว่าระหว่างผลรวมของมูลค่าการซื้อขายหลักทรัพย์สินกับผลรวมของมูลค่าการขายหลักทรัพย์สิน ที่กองทุนลงทุนในรอบระยะเวลาผ่านมาย้อนหลัง 1 ปี ทหารด้วยมูลค่าหลักทรัพย์สินสุทธิเฉลี่ยของกองทุนในรอบระยะเวลาเดียวกัน

### สัดส่วนของการลงทุนใน หลักทรัพย์ที่มีสภาพคล่องสูง

102.75% ของมูลค่าหลักทรัพย์สินสุทธิของกองทุนรวม

### ติดต่อสอบถาม รับหนังสือชี้ชวน

#### บริษัทหลักทรัพย์จัดการกองทุน ทาลิส จำกัด

ที่อยู่: ชั้น 10 อาคารเอไอเอ แคปปิตอล เซ็นเตอร์ เลขที่ 89 ถนนรัชดาภิเษก แขวงดินแดง เขตดินแดง กรุงเทพมหานคร 10400

โทรศัพท์ 0-2015-0222 โทรสาร 0-2015-0223

website: [www.talisam.co.th](http://www.talisam.co.th)

email: [customerservice@talisam.co.th](mailto:customerservice@talisam.co.th)



## ข้อมูลอื่น ๆ (ต่อ)

|   |   |
|---|---|
| ร้องเรียน                                       | บริษัทหลักทรัพย์จัดการกองทุน ทาลิส จำกัด<br>ฝ่ายกำกับดูแลการปฏิบัติงานและบริหารความเสี่ยง<br>ที่อยู่: ชั้น 10 อาคารเอไอเอ แคปปิตอล เซ็นเตอร์ เลขที่ 89 ถนนรัชดาภิเษก แขวงดินแดง เขตดินแดง กรุงเทพมหานคร 10400<br>โทรศัพท์ 0-2015-0222 ต่อ 0237-0239 โทรสาร 0-2015-0223<br>email: compliance@talisam.co.th |
| ธุรกรรมที่อาจก่อให้เกิดความขัดแย้งทางผลประโยชน์ | คุณสามารถตรวจสอบธุรกรรมที่อาจก่อให้เกิดความขัดแย้งทางผลประโยชน์ได้ที่ <a href="http://www.talisam.co.th">www.talisam.co.th</a>  |
| การลงทุนของบริษัทจัดการ                         | ณ วันที่ 30 พฤศจิกายน 2564 บริษัทจัดการมีการลงทุนในกองทุนรวมนี้ในสัดส่วนร้อยละ 21.29 ทั้งนี้ คุณสามารถดูข้อมูลการลงทุนของบริษัทจัดการเพิ่มเติมได้ที่ <a href="http://www.talisam.co.th">www.talisam.co.th</a>   |

- การลงทุนในหน่วยลงทุนไม่ใช่การฝากเงิน รวมทั้งไม่ได้อยู่ภายใต้ความคุ้มครองของสถาบันคุ้มครองเงินฝาก จึงมีความเสี่ยงจากการลงทุนซึ่งผู้ลงทุนอาจไม่ได้รับเงินลงทุนคืนเต็มจำนวน
- ได้รับอนุมัติจัดตั้ง และอยู่ภายใต้การกำกับดูแลของสำนักงาน ก.ล.ต
- การพิจารณาร่างหนังสือชี้ชวนในการเสนอขายหน่วยลงทุนของกองทุนรวมนี้มีได้เป็นการแสดงว่าสำนักงาน ก.ล.ต. ได้รับรองถึงความถูกต้องของข้อมูลในหนังสือชี้ชวนของกองทุนรวม หรือได้ประกันราคาหรือผลตอบแทนของหน่วยลงทุนที่เสนอนั้น ทั้งนี้ บริษัทจัดการกองทุนรวมได้สอบถามข้อมูลในหนังสือชี้ชวนส่วนสรุปข้อมูลสำคัญ ณ วันที่ 30 พฤศจิกายน 2564 แล้วด้วยความระมัดระวังในฐานะผู้รับผิดชอบในการดำเนินการของกองทุนรวมและขอรับรองว่าข้อมูลดังกล่าวถูกต้องไม่เป็นเท็จ และไม่ทำให้ผู้อื่นสำคัญผิด

## คำอธิบายเพิ่มเติม

### ปัจจัยความเสี่ยงของกองทุน

- **ความเสี่ยงจากการเปลี่ยนแปลงของอัตราดอกเบี้ย (Interest Rate Risk) :** ความเสี่ยงจากความผันผวนของราคาตราสารหนี้ อันเนื่องมาจากการเปลี่ยนแปลงของอัตราดอกเบี้ยตลาดซึ่งใช้อ้างอิงในการตีมูลค่าของตราสารหนี้ ส่งผลให้มูลค่าตราสารหนี้ที่กองทุนถืออยู่เปลี่ยนแปลงไปในทิศทางตรงข้าม เช่น เมื่ออัตราดอกเบี้ยตลาดเพิ่มสูงขึ้น จะทำให้ราคาตราสารหนี้ลดลงและทำให้กองทุนขาดทุนได้ เป็นต้น
  - ในสถานการณ์ที่ตลาดมีแนวโน้มดอกเบี้ยเป็นขาขึ้น กองทุนอาจพิจารณาลงทุนในตราสารหนี้ระยะสั้นซึ่งราคามีความอ่อนไหวต่อการเปลี่ยนแปลงของอัตราดอกเบี้ยตลาดอยู่ในระดับต่ำ และในทางกลับกันในสถานการณ์ที่ตลาดมีแนวโน้มดอกเบี้ยเป็นขาลง กองทุนอาจพิจารณาลงทุนในตราสารหนี้ระยะยาวเพื่อโอกาสแสวงผลกำไรจากราคาตราสารหนี้ที่จะเพิ่มขึ้น หรือกองทุนอาจพิจารณาลงทุนในตราสารหนี้ที่ให้อัตราดอกเบี้ยลอยตัวซึ่งราคาไม่อ่อนไหวต่อการเปลี่ยนแปลงของดอกเบี้ย
- **ความเสี่ยงที่เกิดจากการผิดนัดชำระหนี้เงินต้น และดอกเบี้ยของผู้ออกตราสาร (Default Risk หรือ Credit Risk) หรือคู่สัญญาในการทำธุรกรรม (Counter Party Risk)** อันเป็นผลมาจากผู้ออกตราสาร ผู้ค้ำประกัน หรือคู่สัญญา ประสบภาวะขาดทุน หรือไม่มีสภาพคล่องเพียงพอที่จะชำระคืน หรือชำระคืนบางส่วน
  - กองทุนจะพิจารณาฐานะทางการเงินของผู้ออกตราสาร ผู้ค้ำประกัน หรือคู่สัญญา และคัดเลือกตราสารที่ผู้ออกมีคุณภาพ และมีการติดตามและวิเคราะห์ข้อมูลการเปลี่ยนแปลงของบริษัทอย่างสม่ำเสมอ เช่น เมื่อมีการประกาศงบการเงิน เป็นต้น
- **ความเสี่ยงจากสภาพคล่อง (Liquidity Risk) :** ความเสี่ยงกองทุนไม่สามารถซื้อหรือขายหลักทรัพย์ได้ในระยะเวลาหรือราคาที่ต้องการ เนื่องจากหลักทรัพย์ขาดสภาพคล่อง
  - กองทุนมีนโยบายกำหนดสัดส่วนขั้นต่ำของการคงทรัพย์สินที่มีสภาพคล่องสูงมาก
- **ความเสี่ยงธุรกิจ (Business Risk) :** ความเสี่ยงที่เกิดจากความสามารถในการดำเนินธุรกิจของผู้ออกตราสาร โดยเฉพาะ เช่น ความสามารถในการทำกำไร ความสามารถในการแข่งขัน ความสามารถของคณะผู้บริหาร เป็นต้น
  - กองทุนจะพิจารณาปัจจัยต่าง ๆ ที่จะส่งผลกระทบต่อราคา และคัดเลือกตราสารที่มีคุณภาพ และมีการติดตามและวิเคราะห์ข้อมูลการเปลี่ยนแปลงของบริษัทอย่างสม่ำเสมอ เช่น เมื่อมีการประกาศงบการเงิน เป็นต้น
- **ความเสี่ยงตลาด (Market Risk) :** ความเสี่ยงจากความผันผวนของราคาหลักทรัพย์ อันเป็นผลมาจากการเปลี่ยนแปลงภาวะเศรษฐกิจ การเมือง การคาดการณ์ของนักลงทุน ฯลฯ
  - กองทุนจะทำการวิเคราะห์ปัจจัยต่าง ๆ เช่น ตัวเลขเศรษฐกิจมหภาค อัตราแลกเปลี่ยน อัตราดอกเบี้ย และปัจจัยอื่น ๆ ซึ่งส่งผลกระทบต่อราคาหรือผลตอบแทนของหลักทรัพย์อย่างสม่ำเสมอ