

บริษัทหลักทรัพย์จัดการกองทุน ทาลิส จำกัด

ข้อมูล ณ วันที่ 30 เม.ย. 2569

# กองทุนเปิด MEGA 10 ARTIFICIAL INTELLIGENCE เพื่อการเลี้ยงชีพ

MEGA10AIRMF

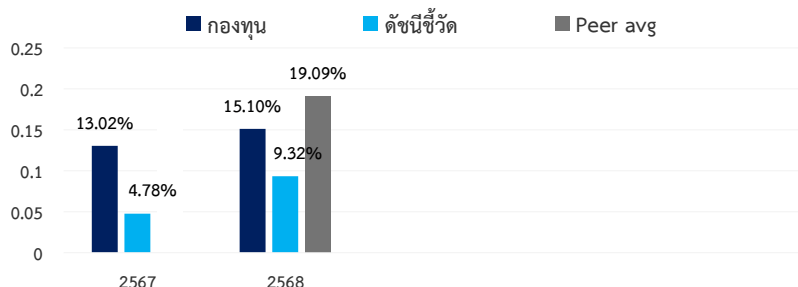
## ประเภทกองทุนรวม / กลุ่มกองทุนรวม

- กองทุนรวมตราสารทุน / กองทุนรวมเพื่อการเลี้ยงชีพ (RMF) / กองทุนรวมที่เน้นลงทุนแบบมีความเสี่ยงต่างประเทศ
- กลุ่ม Technology Equity

## นโยบายและกลยุทธ์การลงทุน

- ลงทุนในตราสารทุนของบริษัทต่าง ๆ ทั่วโลกที่จดทะเบียนซื้อขายในตลาดหลักทรัพย์ของประเทศสหรัฐอเมริกา ที่เป็นบริษัทผู้ผลิต และ/หรือ ผู้พัฒนา สินค้าหรือบริการที่เกี่ยวข้องกับเทคโนโลยีปัญญาประดิษฐ์ (Artificial Intelligence : AI) และ/หรือ ที่เกี่ยวข้องกับการใช้ปัญญาประดิษฐ์ในการดำเนินธุรกิจอย่างมีนัยสำคัญ โดยผู้จัดการกองทุนจะพิจารณาเลือก ลงทุนในตราสารทุนของบริษัทข้างต้นจากมูลค่าหลักทรัพย์ตามราคาตลาด (Market Capitalization) สูงสุดและมีสภาพคล่อง 10 บริษัท (รายละเอียดเพิ่มเติมในข้อมูลอื่น ๆ หน้า 4)
- กองทุนไม่ป้องกันความเสี่ยงจากอัตราแลกเปลี่ยน จึงอาจมีความเสี่ยงจากอัตราแลกเปลี่ยน ผู้ลงทุนอาจจะขาดทุนหรือได้รับกำไรจากอัตราแลกเปลี่ยนหรือได้รับเงินคืนต่ำกว่าเงินลงทุนเริ่มแรกได้
- กองทุนมีกลยุทธ์การลงทุนในตราสารทุนตามหลักเกณฑ์การคัดเลือกหลักทรัพย์และการบริหารจัดการที่กำหนด (Rules based Approach) โดยมุ่งหวังให้ผลประกอบการเคลื่อนไหวสูงกว่าดัชนีชี้วัดในระยะยาว

## ผลการดำเนินงานและดัชนีชี้วัดย้อนหลัง 5 ปีปฏิทิน (%ต่อปี)

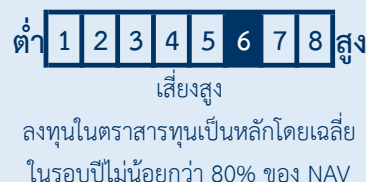


หมายเหตุ: ปีที่เริ่มต้นกองทุน ผลการดำเนินงานกองทุนและดัชนีชี้วัดจะแสดงตั้งแต่วันที่จดทะเบียนกองทุน/วันเริ่มต้น class จนถึงสิ้นปีปฏิทิน และเนื่องจากมีระยะเวลาไม่ถึง 1 ปี จึงไม่มีค่า Peer avg ในระยะเวลาดังกล่าว

## ผลการดำเนินงานย้อนหลังแบบปีกumulat (%ต่อปี\*)

	YTD	3 เดือน	6 เดือน	1 ปี*
กองทุน	7.57	9.40	1.94	47.05
ดัชนีชี้วัด	8.73	8.30	7.03	28.11
ค่าเฉลี่ยในกลุ่มเดียวกัน	9.81	7.26	3.12	48.07
ความผันผวนกองทุน	26.14	27.50	24.61	23.23
ความผันผวนดัชนีชี้วัด	17.03	17.80	16.15	15.17
	3 ปี*	5 ปี*	10 ปี*	ตั้งแต่จัดตั้ง*
กองทุน	N/A	N/A	N/A	18.71
ดัชนีชี้วัด	N/A	N/A	N/A	11.86
ค่าเฉลี่ยในกลุ่มเดียวกัน	N/A	N/A	N/A	N/A
ความผันผวนกองทุน	N/A	N/A	N/A	27.75
ความผันผวนดัชนีชี้วัด	N/A	N/A	N/A	18.52

## ระดับความเสี่ยง



## ข้อมูลกองทุนรวม

วันจดทะเบียนกองทุน	15 พ.ค. 2567
นโยบายการจ่ายเงินปันผล	ไม่จ่าย
อายุกองทุน	ไม่กำหนด
การป้องกันความเสี่ยง FX	ไม่ป้องกัน (unhedged)
การเรียกเก็บค่าธรรมเนียมตามผลการดำเนินงาน	ไม่มี

## ผู้จัดการกองทุนรวม

นาย ธนบดี รัตนชูวงศ์ (ตั้งแต่ 15 พ.ค. 2567)  
 นาย ปิติกร แท้เกษม (ตั้งแต่ 30 ธ.ค. 2568)

## ดัชนีชี้วัด :

ดัชนี S&P500 Total Return ปรับด้วยอัตราแลกเปลี่ยน เพื่อคำนวณผลตอบแทนเป็นสกุลเงินบาท ณ วันที่คำนวณผลตอบแทน สัดส่วน 100%  
 วัตถุประสงค์ในการอ้างอิงดัชนีชี้วัด : เพื่อเปรียบเทียบกับผลการดำเนินงานของกองทุน

## คำเตือน

- การลงทุนในกองทุนรวมไม่ใช่การฝากเงิน
- ผลการดำเนินงานในอดีตของกองทุนรวม มิได้เป็นสิ่งยืนยันถึงผลการดำเนินงานในอนาคต

การเข้าร่วมต่อต้านทุจริต: ได้รับการรับรองจาก CAC

จัดอันดับกองทุน Morningstar

## หนังสือชี้ชวนฉบับเต็ม



"ผู้ลงทุนสามารถศึกษาเครื่องมือบริหารความเสี่ยงด้านสภาพคล่องได้ในหนังสือชี้ชวนฉบับเต็ม"

การซื้อขายหน่วยลงทุน	การขายคืนหน่วยลงทุน	ข้อมูลเชิงสถิติ
วันทำการซื้อ : ทุกวันทำการ	วันทำการขายคืน : ทุกวันทำการ	Maximum Drawdown -28.20%
เวลาทำการ : 8.30 น. - 15.30 น.	เวลาทำการ : 8.30 น. - 15.30 น.	Recovering Period 2 เดือน 18 วัน
การซื้อขายครั้งแรกขั้นต่ำ : 1,000 บาท	การขายคืนขั้นต่ำ : ไม่กำหนด	อัตราส่วนหมุนเวียนการลงทุน 0.80 เท่า
การซื้อขายครั้งถัดไปขั้นต่ำ : 1 บาท	ยอดคงเหลือขั้นต่ำ : ไม่กำหนด	Sharpe Ratio 0.61
	ระยะเวลาการรับเงินค่าขายคืน : T+2*	Alpha 6.85
		Beta 1.32

หมายเหตุ \*ภายใน 5 วันทำการนับแต่วันคำนวณ NAV (T+1) หมายความว่า บริษัทจัดการจะชำระเงินค่าขายคืน ภายใน 6 วันทำการ นับแต่วันทำการขายคืน (ปัจจุบันคืนเงินค่าขายคืน T+2) T = วันทำการซื้อขายของกองทุน

#### ค่าธรรมเนียมที่เรียกเก็บจากกองทุนรวม (% ต่อปีของ NAV) ค่าธรรมเนียมต่อไปนี้จะส่งผลกระทบต่อ

ผู้ลงทุน เนื่องจากจะทำให้ผลตอบแทนจากการลงทุนลดลง ดังนั้น ผู้ลงทุนควรตรวจสอบทุกครั้งก่อนตัดสินใจลงทุน

ค่าธรรมเนียม	สูงสุดไม่เกิน	เก็บจริง
การจัดการ	1.6050	1.6050
ค่าตอบแทนแก่ตัวแทนขายหน่วยลงทุนของกองทุนรวม (trailer fee) : มี		
รวมค่าใช้จ่าย	2.3754	2.0562

หมายเหตุ 1) ค่าธรรมเนียมหรือค่าใช้จ่ายดังกล่าวได้รวมภาษีมูลค่าเพิ่ม ภาษีธุรกิจเฉพาะ หรือภาษีอื่นใดแล้ว 2) ค่าใช้จ่ายรวมที่เรียกเก็บจริง เป็นข้อมูลของรอบระยะเวลาบัญชี วันที่ 15 พ.ค. 67 - 30 เม.ย. 68 3) สามารถดูค่าธรรมเนียมที่เรียกเก็บจากกองทุนรวมย้อนหลัง 3 ปี ในหนังสือชี้ชวนส่วนข้อมูลกองทุนรวมได้ที่ [www.talisam.co.th](http://www.talisam.co.th) 4) บริษัทอาจพิจารณาเปลี่ยนแปลงค่าธรรมเนียมที่เรียกเก็บจริงเพื่อให้สอดคล้องกับกลยุทธ์หรือค่าใช้จ่ายในการบริหารจัดการ 5) บริษัทจัดการปรับเพิ่มค่าธรรมเนียมนายทะเบียนกองทุน โดยมีผลตั้งแต่วันที่ 1 ก.พ. 69 เป็นต้นไป

#### ค่าธรรมเนียมที่เรียกเก็บจากผู้ถือหน่วย (% ของมูลค่าซื้อขาย) ผู้ลงทุนจะถูกเรียกเก็บค่าธรรมเนียมต่อไปนี้อย่างตรงทุกครั้งที่ทำรายการซื้อขายหรือสับเปลี่ยนหน่วยลงทุน

ค่าธรรมเนียม	สูงสุดไม่เกิน	เก็บจริง
การขาย	1.50	ยกเว้น
การรับซื้อคืน	1.50	ยกเว้น
การสับเปลี่ยนหน่วยลงทุนเข้า	1.50	ยกเว้น
การสับเปลี่ยนหน่วยลงทุนออก	1.50	ยกเว้น*
การโอนหน่วย	ไม่มี	ไม่มี

หมายเหตุ (1) ค่าธรรมเนียมที่เรียกเก็บจากผู้ถือหน่วยได้รวมภาษีมูลค่าเพิ่ม ภาษีธุรกิจเฉพาะ หรือภาษีอื่นใดแล้ว โดยบริษัทจัดการอาจเรียกเก็บค่าธรรมเนียมจากผู้ลงทุนโดยตรง (2) ค่าธรรมเนียมการขาย/การรับซื้อคืน/การสับเปลี่ยนหน่วยลงทุน บริษัทจัดการอาจคิดค่าธรรมเนียมดังกล่าวกับผู้ลงทุนแต่ละกลุ่มไม่เท่ากัน โดยบริษัทจัดการจะแจ้งให้ผู้ลงทุนทราบรายละเอียดต่อไป (3)\* ค่าธรรมเนียมการสับเปลี่ยนหน่วยลงทุนไปกองทุน RMF ภายใต้การจัดการของบลจ.อื่นมีค่าธรรมเนียมสูงสุดไม่เกิน 1.50%/ขั้นต่ำ 200 บาท และเรียกเก็บเป็นเงินสด โดยเรียกเก็บจริง 200 บาทต่อรายการ

สัดส่วนประเภททรัพย์สินที่ลงทุน		ทรัพย์สินที่ลงทุน 5 อันดับแรก	
breakdown	% NAV	holding	% NAV
หุ้นสามัญ	93.37	ALPHABET INC-CL A	10.62
เงินฝากธนาคาร	6.78	AMAZON.COM INC	10.08
สินทรัพย์อื่นหรือหนี้สินอื่น	-0.15	TAIWAN SEMIC-ADR	9.82
		BROADCOM INC	9.58
		APPLE INC	9.22

#### การจัดสรรการลงทุนในต่างประเทศ

country	% NAV
UNITED STATES	74.52
TAIWAN	9.82
NETHERLANDS	9.03

#### การจัดสรรการลงทุนในกลุ่ม

##### อุตสาหกรรม

sector	% NAV
Information Technology	63.91
Communication Services	19.38
Consumer Discretionary	10.08

## คำอธิบาย

**Maximum Drawdown** เปรอ์เซ็นต์ผลขาดทุนสูงสุดของกองทุนรวมในระยะเวลา 5 ปีย้อนหลัง (หรือตั้งแต่จัดตั้งกองทุนกรณีที่ยังไม่ครบ 5 ปี) โดยวัดจากระดับ NAV ต่อหน่วยที่จุดสูงสุดไปจนถึงจุดต่ำสุดในช่วงที่ NAV ต่อหน่วยปรับตัวลดลง ค่า Maximum Drawdown เป็นข้อมูลที่ช่วยให้ทราบถึงความเสี่ยงที่อาจขาดทุนจากการลงทุนในกองทุนรวม

**Recovering Period** ระยะเวลาการฟื้นตัว เพื่อเป็นข้อมูลให้ผู้ลงทุนทราบถึงระยะเวลาตั้งแต่การขาดทุนสูงสุดจนถึงระยะเวลาที่ฟื้นกลับมาที่เงินทุนเริ่มต้นใช้ระยะเวลานานเท่าใด

**FX Hedging** เปรอ์เซ็นต์ของการลงทุนในสกุลเงินต่างประเทศที่มีการป้องกันความเสี่ยงจากอัตราแลกเปลี่ยน

**อัตราส่วนหมุนเวียนการลงทุน** ความถี่ของการซื้อขายหลักทรัพย์ในพอร์ตการลงทุนในช่วงเวลาใดช่วงเวลานึง โดยคำนวณจากมูลค่าที่ต่ำกว่าระหว่างผลรวมของมูลค่าการซื้อขายหลักทรัพย์กับผลรวมของมูลค่าการขายหลักทรัพย์ของกองทุนรวมในรอบระยะเวลา 1 ปี หารด้วยมูลค่า NAV ของกองทุนรวมเฉลี่ยในรอบระยะเวลาเดียวกัน กองทุนรวมที่มีค่า portfolio turnover สูง บ่งชี้ถึงการซื้อขายหลักทรัพย์บ่อยครั้งของผู้จัดการกองทุนและทำให้มีต้นทุนการซื้อขายหลักทรัพย์ที่สูง จึงต้องพิจารณาเปรียบเทียบกับผลการดำเนินงานของกองทุนรวมเพื่อประเมินความคุ้มค่าของการซื้อขายหลักทรัพย์ดังกล่าว

**Sharpe Ratio** อัตราส่วนระหว่างผลตอบแทนส่วนเพิ่มของกองทุนรวมเปรียบเทียบกับความเสี่ยงจากการลงทุน โดยคำนวณจากผลต่างระหว่างอัตราผลตอบแทนของกองทุนรวมกับอัตราผลตอบแทนที่ปราศจากความเสี่ยง (risk-free rate) เปรียบเทียบกับค่าเบี่ยงเบนมาตรฐาน (standard deviation) ของกองทุนรวม ค่า Sharpe Ratio สะท้อนถึงอัตราผลตอบแทนที่กองทุนรวมควรได้รับเพิ่มขึ้นเพื่อชดเชยกับความเสี่ยงที่กองทุนรวมรับมา โดยกองทุนรวมที่มีค่า Sharpe Ratio สูงกว่าจะเป็นกองทุนที่มีประสิทธิภาพในการบริหารจัดการลงทุนที่ดีกว่า เนื่องจากได้รับผลตอบแทนส่วนเพิ่มที่สูงกว่าภายใต้ระดับความเสี่ยงเดียวกัน

**Alpha** ผลตอบแทนส่วนเกินของกองทุนรวมเมื่อเปรียบเทียบกับดัชนีชี้วัด (benchmark) โดยค่า Alpha ที่สูง หมายถึง กองทุนสามารถสร้างผลตอบแทนได้สูงกว่าดัชนีชี้วัด ซึ่งเป็นผลจากประสิทธิภาพของผู้จัดการกองทุนในการคัดเลือกหรือหาจังหวะเข้าลงทุนในหลักทรัพย์ได้อย่างเหมาะสม

**Beta** ระดับและทิศทางการเปลี่ยนแปลงของอัตราผลตอบแทนของหลักทรัพย์ในพอร์ตการลงทุน โดยเปรียบเทียบกับอัตราการเปลี่ยนแปลงของตลาด

Beta น้อยกว่า 1 แสดงว่าหลักทรัพย์ในพอร์ตการลงทุนมีการเปลี่ยนแปลงของอัตราผลตอบแทนน้อยกว่าการเปลี่ยนแปลงของอัตราผลตอบแทนของกลุ่มหลักทรัพย์ของตลาด

Beta มากกว่า 1 แสดงว่าหลักทรัพย์ในพอร์ตการลงทุนมีการเปลี่ยนแปลงของอัตราผลตอบแทนมากกว่าการเปลี่ยนแปลงของอัตราผลตอบแทนของกลุ่มหลักทรัพย์ของตลาด

**Tracking Error** อัตราผลตอบแทนของกองทุนมีประสิทธิภาพในการเลียนแบบดัชนีชี้วัด โดยหาก tracking error ต่ำ หมายถึงกองทุนรวมมีประสิทธิภาพในการสร้างผลตอบแทนให้ใกล้เคียงกับดัชนีชี้วัด กองทุนรวมที่มีค่า tracking error สูง จะมีอัตราผลตอบแทนโดยเฉลี่ยห่างจากดัชนีชี้วัดมากขึ้น

**Yield to Maturity** อัตราผลตอบแทนจากการลงทุนในตราสารหนี้โดยถือจนครบกำหนดอายุ ซึ่งคำนวณจากดอกเบี้ยที่จะได้รับในอนาคตตลอดอายุตราสารและเงินต้นที่จะได้รับคืน นำมาคิดลดเป็นมูลค่าปัจจุบัน โดยใช้วัดอัตราผลตอบแทนของกองทุนรวมตราสารหนี้ คำนวณจากค่าเฉลี่ยถ่วงน้ำหนักของ Yield to Maturity ของตราสารหนี้แต่ละตัวที่กองทุนมีการลงทุน และเนื่องจาก Yield to Maturity มีหน่วยมาตรฐานเป็นเปอร์เซ็นต์ต่อปี จึงสามารถนำไปใช้เปรียบเทียบอัตราผลตอบแทนระหว่างกองทุนรวมตราสารหนี้ที่มีนโยบายถือครองตราสารหนี้จนครบกำหนดอายุและมีลักษณะการลงทุนที่ใกล้เคียงกันได้

บริษัทหลักทรัพย์จัดการกองทุน ทาลิส จำกัด

โทรศัพท์: 02 015 0222 www.talisam.co.th

เลขที่ 89 ชั้น 10 ห้อง 1001-1002 อาคาร AIA Capital Center ถนนรัชดาภิเษก แขวงดินแดง เขตดินแดง กรุงเทพฯ 10400

## ข้อมูลอื่น ๆ

หลักเกณฑ์การพิจารณาคัดเลือกหลักทรัพย์ที่กองทุนเข้าลงทุน

**ขั้นตอนที่ 1 :** คัดเลือกตราสารทุนของบริษัทที่จดทะเบียนซื้อขายในตลาดหลักทรัพย์ของประเทศสหรัฐอเมริกา ได้แก่ National Association of Securities Dealers Automated Quotations (NASDAQ) และ/หรือ New York Stock Exchange (NYSE)

**ขั้นตอนที่ 2 :** คัดเลือกตราสารทุนที่มีมูลค่าหลักทรัพย์ตามราคาตลาด (Market Capitalization) สูงสุดจากการเรียงลำดับ

**ขั้นตอนที่ 3 :** คัดเลือกตราสารทุนที่มีสภาพคล่องสูง โดยพิจารณาจากมูลค่าการซื้อขายเฉลี่ยต่อวัน (Average Daily Turnover) เทียบกับขนาดของกองทุน

**ขั้นตอนที่ 4 :** คัดเลือกตราสารทุนของบริษัทผู้ผลิต และ/หรือ ผู้พัฒนา สินค้าหรือบริการที่เกี่ยวข้องกับเทคโนโลยีปัญญาประดิษฐ์ (Artificial Intelligence : AI) และ/หรือ ที่เกี่ยวข้องกับการใช้ปัญญาประดิษฐ์ในการดำเนินธุรกิจอย่างมีนัยสำคัญ\* จำนวนไม่น้อยกว่า 25 บริษัท

**ขั้นตอนที่ 5 :** จากตราสารทุนของบริษัทที่คัดเลือกในขั้นตอนที่ 4 ผู้จัดการกองทุนจะคัดเลือกตราสารทุนเพื่อลงทุนจำนวน 10 บริษัท และมีตราสารทุนสำรอง 5 บริษัท โดยอาจจะพิจารณาจากลำดับค่าใช้จ่ายที่เกี่ยวข้องกับการวิจัยและพัฒนา (Research & Development: R&D) ของบริษัท และ/หรือ ปัจจัยอื่นที่ผู้จัดการกองทุนอาจพิจารณาเพิ่มเติมอันเป็นการกำหนดได้ว่าตราสารทุนของบริษัทใดมีความเกี่ยวข้องกับเทคโนโลยีปัญญาประดิษฐ์ (Artificial Intelligence : AI) และ/หรือ ที่เกี่ยวข้องกับการใช้ปัญญาประดิษฐ์ในการดำเนินธุรกิจอย่างมีนัยสำคัญ\*

กองทุนจะลงทุนในหลักทรัพย์หมวดอุตสาหกรรมเดียวกันไม่เกินกว่าร้อยละ 79 ของมูลค่าทรัพย์สินสุทธิของกองทุน โดยกองทุนจะเน้นลงทุนในตราสารทุนจำนวน 10 บริษัทในสัดส่วนการลงทุนที่ใกล้เคียงกัน แต่ในบางขณะสัดส่วนการลงทุนนั้นอาจแตกต่างกันซึ่งสืบเนื่องจากการเพิ่มขึ้นหรือลดลงของราคาหลักทรัพย์นั้น ๆ อนึ่ง กองทุนอาจมีการถือครองตราสารทุนในจำนวนที่มากกว่าหรือน้อยกว่า 10 บริษัทได้ในบางขณะ เช่น ในช่วงการปรับรายชื่อหลักทรัพย์ อันเกิดจากการปรับเพิ่มและลดจำนวนหลักทรัพย์ที่ลงทุนในช่วงเวลาเดียวกัน หรือในกรณีอื่น ๆ ที่จำเป็นได้

\*อย่างมีนัยสำคัญ : ผู้จัดการกองทุนจะติดตามและตรวจสอบข้อมูลบริษัทจากแหล่งข้อมูลที่เชื่อถือได้ เช่น เว็บไซต์ของบริษัท แหล่งข่าวที่น่าเชื่อถือ ฯลฯ เมื่อได้รับข้อมูลที่เชื่อได้ว่าเป็นบริษัทที่เกี่ยวข้องกับ AI จะคัดเลือกบริษัทนั้นไว้ในรายชื่อบริษัทที่กองทุนสามารถเข้าลงทุนได้

### การปรับสมดุลของสัดส่วนน้ำหนักการลงทุน (Rebalance) และการปรับรายชื่อหลักทรัพย์

บริษัทจัดการจะทำการปรับสมดุลของสัดส่วนน้ำหนักการลงทุน (Rebalance) รวมถึงปรับรายชื่อหลักทรัพย์การลงทุนในตราสารทุนอย่างน้อยปีละ 2 ครั้ง โดยการปรับสมดุลของสัดส่วนน้ำหนักการลงทุนในแต่ละรอบ บริษัทจัดการจะปรับสัดส่วนการลงทุนในหลักทรัพย์ทั้ง 10 บริษัทให้อยู่ในสัดส่วนที่ใกล้เคียงกัน

อนึ่ง บริษัทจัดการสงวนสิทธิ์ที่จะปรับรายชื่อหลักทรัพย์ของบริษัทใดบริษัทหนึ่งหรือหลายบริษัทออกจากรายชื่อหลักทรัพย์ที่กองทุนลงทุน ณ ขณะนั้น เมื่อพิจารณาจากเหตุการณ์ที่เกิดขึ้น ณ ขณะนั้น หรืออาจเกิดขึ้น หรือข้อมูลจากแหล่งที่เชื่อถือได้ ที่บริษัทจัดการคาดการณ์ว่าอาจส่งผลกระทบต่อราคาในทิศทางที่จะทำให้ราคาตราสารทุนของบริษัทนั้นลดลงอย่างมาก ซึ่งการดำเนินการข้างต้นจะส่งผลให้การลงทุนของกองทุนไม่เป็นไปตามหลักเกณฑ์การพิจารณาคัดเลือกของกองทุน ทั้งนี้ บริษัทจัดการจะดำเนินการเพื่อประโยชน์ของผู้ถือหน่วยลงทุนเป็นสำคัญ

ทั้งนี้ ในกรณีที่บริษัทจัดการพิจารณาแล้วเห็นว่า หลักเกณฑ์การพิจารณาคัดเลือกหลักทรัพย์ ความถี่ในการปรับสมดุลของสัดส่วนน้ำหนักการลงทุน (Rebalance) และการปรับรายชื่อหลักทรัพย์ที่กำหนดไว้ข้างต้นไม่เพียงพอ และ/หรือไม่เหมาะสมกับสถานการณ์การลงทุน ณ ขณะใดแล้ว บริษัทจัดการขอสงวนสิทธิ์ที่จะปรับปรุงหลักเกณฑ์ดังกล่าวโดยเป็นไปในลักษณะที่ไม่ด้อยกว่าหลักเกณฑ์เดิมที่กำหนด เช่น เพิ่มความถี่ของรอบการปรับสมดุลในสัดส่วนน้ำหนักการลงทุน และ/หรือปรับรายชื่อหลักทรัพย์เพื่อลงทุน และ/หรือใช้วิธีการวิเคราะห์มูลค่า (Valuation) และทิศทางการเคลื่อนไหวของราคาหลักทรัพย์เป็นเกณฑ์เพิ่มเติม โดยถือประโยชน์ของผู้ถือหน่วยลงทุนเป็นสำคัญ ทั้งนี้ บริษัทจัดการจะแจ้งรายละเอียดของการปรับเปลี่ยนหลักเกณฑ์ฯ ให้ผู้ถือหน่วยลงทุน และ/หรือผู้ลงทุนทราบล่วงหน้าไม่น้อยกว่า 3 วันทำการ ผ่านทางเว็บไซต์ของบริษัทจัดการ